



Ευρωπαϊκή Ένωση
Ευρωπαϊκό Ταμείο
Περιφερειακής Ανάπτυξης

Π Ε Π ΘΕΣΣΑΛΙΑΣ
2014-2020



ΠΡΑΞΗ: “ΔΙΑΜΟΡΦΩΣΗ ΠΛΑΤΕΙΩΝ ΣΤΗΝ ΑΓΡΙΑ ΔΗΜΟΥ ΒΟΛΟΥ”
ΥΠΟΕΡΓΟ 1: «ΔΙΑΜΟΡΦΩΣΗ ΠΛΑΤΕΙΑΣ ΣΤΟ Ο.Τ. ΚΧ115 ΑΓΡΙΑΣ ΒΟΛΟΥ»
ΦΟΡΕΑΣ: ΔΗΜΟΣ ΒΟΛΟΥ
ΠΡΟΫΠΟΛΟΓΙΣΜΟΣ: 335.000,00 € (ΜΕ ΦΠΑ)
ΧΡΗΜΑΤΟΔΟΤΗΣΗ: ΕΥΡΩΠΑΪΚΟ ΤΑΜΕΙΟ ΠΕΡΙΦΕΡΕΙΑΚΗΣ ΑΝΑΠΤΥΞΗΣ (ΕΤΠΑ) ΤΟΥ ΠΕΠ ΘΕΣΣΑΛΙΑΣ 2014-2020 ΜΕ ΤΙΤΛΟ: “ΔΗΜΙΟΥΡΓΙΑ / ΑΝΑΠΛΑΣΗ ΥΠΑΙΘΡΙΩΝ ΧΩΡΩΝ ΣΕ ΑΣΤΙΚΕΣ ΠΕΡΙΟΧΕΣ”

ΣΧΕΔΙΟ ΑΣΦΑΛΕΙΑΣ & ΥΓΕΙΑΣ (Σ.Α.Υ.)

Σχέδιο Ασφάλειας & Υγείας

(Π.Δ. 305/96, άρθρο 3, παράγραφοι 3,4,5,6,8,9,10)

Σ. Α. Υ.

ΤΕΥΧΟΣ 1

Όνομα Έργου: ΔΙΑΜΟΡΦΩΣΗ ΠΛΑΤΕΙΑΣ ΣΤΟ Ο.Τ. ΚΧ115 ΑΓΡΙΑΣ ΒΟΛΟΥ

Κύριος Έργου: ΔΗΜΟΣ ΒΟΛΟΥ

ΜΕΛΕΤΗΤΡΙΑ: ΠΑΞΙΝΟΥ ΕΥΑΓΓΕΛΙΑ
ΑΡΧΙΤΕΚΤΟΝΑΣ ΜΗΧ.

26/7/2018

Πίνακας Περιεχομένων

ΤΜΗΜΑ Α

1. ΕΙΔΟΣ ΕΡΓΟΥ ΚΑΙ ΧΡΗΣΗ
2. ΠΕΡΙΓΡΑΦΗ ΕΡΓΟΥ
 - 2.1 ΥΠΟΦΑΣΗ 1 1
 - 2.2 ΥΠΟΦΑΣΗ 1 2
 - 2.3 ΥΠΟΦΑΣΗ 1 3
 - 2.4 ΥΠΟΦΑΣΗ 1 4
 - 2.5 ΦΑΣΗ 2
 - 2.6 ΥΠΟΦΑΣΗ 3 1
3. ΑΚΡΙΒΗΣ ΔΙΕΥΘΥΝΣΗ ΕΡΓΟΥ
4. ΚΥΡΙΟΣ ΤΟΥ ΕΡΓΟΥ
5. ΥΠΟΧΡΕΟΣ ΓΙΑ ΤΗΝ ΕΚΠΟΝΗΣΗ ΤΟΥ Σ.Α.Υ.
- Π. ΔΙΑΓΡΑΜΜΑΤΑ
6. ΦΑΣΕΙΣ ΕΡΓΟΥ ΚΑΙ ΜΕΘΟΔΟΙ ΕΡΓΑΣΙΑΣ
 - 6.1 ΥΠΟΦΑΣΗ 1 1
 - 6.2 ΥΠΟΦΑΣΗ 1 2
 - 6.3 ΥΠΟΦΑΣΗ 1 3
 - 6.4 ΥΠΟΦΑΣΗ 1 4
 - 6.5 ΦΑΣΗ 2
 - 6.6 ΥΠΟΦΑΣΗ 3 1

ΤΜΗΜΑ Β

ΚΙΝΔΥΝΟΙ ΠΟΥ ΕΝΔΕΧΕΤΑΙ ΝΑ ΕΜΦΑΝΙΣΤΟΥΝ ΚΑΤΑ ΤΗΝ ΕΚΤΕΛΕΣΗ ΤΟΥ ΕΡΓΟΥ

ΤΜΗΜΑ Γ

ΜΕΤΡΑ ΓΙΑ ΤΗΝ ΠΡΟΛΗΨΗ ΚΑΙ ΑΠΟΤΡΟΠΗ ΤΩΝ ΚΙΝΔΥΝΩΝ ΚΑΙ ΓΕΝΙΚΑ ΓΙΑ ΤΗΝ ΑΣΦΑΛΕΙΑ ΚΑΙ ΤΗΝ ΥΓΕΙΑ ΤΩΝ ΕΡΓΑΖΟΜΕΝΩΝ

Συμπληρωματικά Μέτρα Προστασίας

ΤΜΗΜΑ Δ

Πρόσθετα Στοιχεία και Σχέδια

ΤΜΗΜΑ Ε

Νομοθετικά Κείμενα για τη Λήψη Μέτρων Προστασίας

ΤΜΗΜΑ Α

1. ΕΙΔΟΣ ΕΡΓΟΥ ΚΑΙ ΧΡΗΣΗ

ΔΙΑΜΟΡΦΩΣΗ ΠΛΑΤΕΙΑΣ ΣΤΟ Ο.Τ. ΚΧ115 ΑΓΡΙΑΣ ΒΟΛΟΥ

2. ΠΕΡΙΓΡΑΦΗ ΕΡΓΟΥ

Οι παρεμβάσεις που προτείνονται αφορούν στην διαμόρφωση πλατείας στο Ο.Τ. ΚΧ115 στη συμβολή των οδών Τσατάλου- Ηρ. Πολυτεχνείου – Σουτραλή, συνολικής επιφάνειας 2750,6m² και χωροθετούνται σε κοινόχρηστο χώρο, εντός του εγκεκριμένου Σχεδίου Πόλης της Αγρίας του Δήμου Βόλου.

Η αρχιτεκτονική πρόταση βασίζεται στους παρακάτω άξονες επέμβασης:

- Προτείνεται η δημιουργία μίας παιδικής χαράς στο πίσω μέρος της περιοχής παρέμβασης.
- Ανάμεσα στα πέτρινα κτίρια και την παιδική χαρά παρεμβάλλονται ζώνες πρασίνου, ζώνες ελεύθερης κίνησης καθώς και ζώνες ανάπαυσης.

Αναλυτικότερα, οι εργασίες που προβλέπονται είναι οι εξής:

- Επίστρωση της επιφάνειας της πλατείας, της ζώνης όδευσης κοινού της παιδικής χαράς και των πεζοδρομίων με φυσικές ορθογωνισμένες χονδρόπλάκες.
- Επίστρωση ποταμίσιου βότσαλου σε όλη την επιφάνεια της παιδικής χαράς σύμφωνα με τα πρότυπα ΕΛΟΤ EN 1176-1, ΕΛΟΤ EN 1177(EN 1177) και ΕΛΟΤ EN 71-3.

- Οι ξύλινες επιφάνειες του εξωτερικού χώρου κατασκευάζονται από σανίδες ανθεκτικής τροπικής ξυλείας που αντέχει στην υγρασία, κατάλληλα εμποτισμένες με μη τοξικές ουσίες (πλανισμένη ξυλεία).

- Δημιουργούνται παρτέρια με δέντρα όπως ελιές και αρμυρίκια που σκιάζουν τους καθιστικούς χώρους και εξασφαλίζουν τη θερμική άνεση και ποιότητα όλο τον χρόνο.

- Στο χώρο της πλατείας θα τοποθετηθούν φωτιστικά σώματα κορυφής με Led. Τα φωτιστικά σώματα θα τοποθετηθούν σε ιστούς 4 μέτρων περίπου. Στην πέργκολα θα εγκατασταθούν φωτιστικά τύπου χελώνας με λάμπες Led. Η επιλογή φωτισμού με Led έγινε στα πλαίσια της εξοικονόμησης ενέργειας λαμβάνοντας υπόψη την μεγάλη διάρκεια ζωής των Led και την ελαχιστοποίηση των αναγκών συντήρησής τους.

Στο ανωτέρω έργο και κατά ολοκληρωμένα τμήματα πρόκειται να γίνουν οι εξής εργασίες:

2.1 ΥΠΟΦΑΣΗ 1 1

Επίχωση προϊόντων εκσκαφής με έκριψη, διάστρωση, διαβροχή, συμπύκνωση χειρωνακτικώς

Καθαίρεση ανοιγμάτων με αφαίρεση φύλλων και πρεβαζιών, απελευθέρωση πλαισίου, αποκομιδή

Φορτοεκφόρτωση μηχανική επι αυτοκινήτου με φόρτωση, εκφόρτωση, διάστρωση

Καθαίρεσεις λιθοδομών-πλινθοδομών-σκυροδεμάτων με χειροεργαλία με αναπέταση προϊόντων, από-σύνθεση ικριωμάτων και αντιστηρίξεων, συσσώρευση

Καθαίρεση επιστρώσεων και εξαγωγή χρησίμων με καθαίρεση, εξαγωγή, καθαρισμό, απόθεση σε σχηματισμό, συσσώρευση αχρήστων

Κατασκευή ζευκτών στέγης με προς/από-κόμιση υλικών, από-σύνθεση ικριωμάτων, ζευκτά ή αμείβοντες, διαδοκίδες, στρωτήρες, κορυφοδοκοί, σύνδεσμοι, συνδέσεις, ελκυστήρες-συσφίξεις

Εκσκαφές ημιβραχυδών υπογείων-θεμελίων-τάφρων-φρεάτων με χαλάρωση Α/Σ, εκσκαφή, μόρφωση, σποραδική αντιστήριξη, άντληση, ανύψωση, συσσώρευση, φορτοεκφόρτωση

2.2 ΥΠΟΦΑΣΗ 1 2

Κατασκευή πεζοδρομίων-κρασπέδων νησίδων και πλατειών με φορτοεκφορτώσεις υλικών, κονιάματα, τοποθετήσεις, αρμολογήματα

Κατασκευή κονιοδεμάτων με παραγωγή σε χώρο ευθύνης του εργοταξίου (προς/από-κόμιση και προσέγγιση υλικών, κοσκίνισμα, καθαρισμό, πλύση, καταμέτρηση, ανάμιξη), μεταφορά, διάστρωση, συμπύκνωση, δόνηση, διαβροχή, συντήρηση, δοκιμές

Ξυλότυποι κονιοδεμάτων με προς/από-κόμιση υλικών, κατεργασία, από-σύνθεση ή/και επεξεργασία επιφανείας ξυλοτύπου

2.3 ΥΠΟΦΑΣΗ 1 3

Τοποθέτηση γεωφάσματος με προσκόμιση, προσέγγιση, κοπή, τοποθέτηση, στερέωση, αντιστήριξη, μόρφωση διατομής, συρραφή, άντληση

Μαρμαρόστρωση οποιασδήποτε επιφανείας με προς/από-κόμιση υλικών, αποσυσκευασία, φορτοεκφόρτωση, παρασκευή κονιάματος, προεργασία επιφανείας, διάστρωση, κοπή, στρώση, επιπέδωση, αρμολόγημα, λειότριψη

Ελαιοχρωματισμοί και προεργασία με προσκόμιση υλικών, παρασκευή χρώματος, καθαρισμός, τρίψιμο, στοκάρισμα, λάδωμα, αστάρωμα-μινιάρισμα, επίχρωση

Βερνικοχρωματισμοί ριπολίνης-ρητίνης με προσκόμιση υλικών, παρασκευή χρώματος, καθαρισμός, σπατουλάρισμα, πέρασμα βελατούρας, επίχρωση

Δόμηση λιθοδομών με προσκόμιση υλικών, προσέγγιση, παρασκευή κονιάματος, διαλογή λίθων, δόμηση,

αρμολόγηση, από-σύνθεση ικριωμάτων
Πλακοστρώσεις δαπέδων-στηθαίων και περιθώρια με προς/από-κόμιση υλικών, προσέγγιση, παρασκευή κονιάματος, κοπή, διαβροχή, διάστρωση, τοποθέτηση, επιπέδωση, αρμολόγηση
Επίστρωση δαπέδων-στηθαίων-ποδιών δια δεμάτων αδρανών με προς/από-κόμιση υλικών, παρασκευή κονιάματος, διαβροχή, καθαρισμό, ανάμιξη, διάστρωση, κυλίνδρωση, επιπέδωση, λείανση, μόρφωση περιθωρίων-σκαλομεριών-ποδιών

2.4 ΥΠΟΦΑΣΗ 1 4

Εγκατάσταση απλής κατασκευής με προσκόμιση, εγκατάσταση
Επένδυση προσόψεως ικριωμάτων με προς/από-κόμιση υλικών, από-ανάπτυξη, σύνδεση

2.5 ΦΑΣΗ 2

Εξαρτήματα ορειχάλκινα σωληνογραμμής με προσκόμιση, εγκατάσταση, σύνδεση, έλεγχο λειτουργίας
Τοποθέτηση μολυβδοσωλήνα ή χαλκοσωλήνα ή πλαστικού σωλήνα και σχετικών υδραυλικών κατασκευών με προς/από-κομίσεις υλικών, εγκατάσταση, κοπές, συγκολλήσεις, ειδικά τεμάχια, στερεώσεις, δοκιμές
Τοποθέτηση σιδηροσωλήνων και εξαρτημάτων των υδραυλικών ή ηλεκτρικών δικτύων με προς/από-κομίσεις υλικών, εγκατάσταση, ειδικά τεμάχια, συνδέσεις, στερεώσεις, δοκιμές
Κατασκευή φρεατίων αποχετεύσεως με εκσκαφή, διάστρωση σκυροδέματος, προς/από-κόμιση υλικών, παρασκευή κονιάματος, δόμηση πλίνθων, τοποθέτηση-στερέωση-διαμόρφωση ειδικών στοιχείων, επίχρισμα
Τοποθέτηση εύκαμπτου πλαστικού σωλήνα ηλεκτρικών γραμμών με προς/από-κομίσεις υλικών, συνδέσεις, στερεώσεις, προστόμια, υλικά, κοπές, διανοίξεις, παρασκευή κονιαμάτων
Εντοιχισμένη ή ορατή τοποθέτηση καλωδίου-κυτίων με προς/από-κόμιση υλικών, παρασκευή τσιμεντοκονιάματος, τακάκια, κασιτεροκολλήσεις, τοποθέτηση-εγκατάσταση, στερέωση, διάνοιξη οπών-αυλάκων, συνδέσεις
Ενδοεδάφιος τοποθέτηση καλωδίου με προς/από-κόμιση υλικών, εγκατάσταση, διακλαδώσεις, μουφάρισμα, επισήμανση, δοκιμή μονώσεως
Κατασκευή ηλεκτρικού πίνακα-οργάνων ή ερμαρίου με προσκόμιση πίνακα-υλικών-μικρουλικών, παρασκευή κονιάματος, διάνοιξη, τοποθέτηση πίνακα-οργάνων, συναρμολόγηση, στερέωση, εντοίχιση, ηλεκτρικές συνδέσεις, έλεγχος λειτουργίας, δοκιμές
Τοποθέτηση κυτίων-οχετών-κεφαλών με προς/από-κομίσεις υλικών, διανοίξεις, παρασκευή κονιαμάτων, εγκατάσταση, στερέωση, διαμορφώσεις, συνδέσεις, εντοιχισμοί-ενσωματώσεις
Εκσκαφή για ιστούς ή καλώδια με εκσκαφή, μόρφωση-αναπέταση πρανών, μετακίνηση, μεταφορά-απόρριψη εκχωμάτων, επανειπίχωση, συμπίκνωση
Κατασκευή πύλλαρ ηλεκτρικής διανομής με προσκόμιση υλικών, τοποθέτηση, στερέωση, εγκατάσταση φωτοηλεκτρικού-διακοπών-μετρητού-πίνακα-ηλεκτροδιανομή-ασφάλειες-ρευματολήπτες, συνδέσεις, κοχλιώσεις-στερεώσεις, κλειθρο-μπάρα ασφαλείας, δοκιμή, έλεγχος λειτού
Τοποθέτηση γυμνών/στρεπτών αγωγών με προς/από-κόμιση υλικών, παρασκευή κονιάματος, δημιουργία τάκων, διάνοιξη, μονωτήρες, τοποθέτηση, στερέωση, κοχλιώσεις, συνδέσεις, έλεγχος λειτουργίας
Κατασκευή πάσης φύσεως εξ ωπλισμένου σκυροδέματος με καλούπωμα-ξεκαλούπωμα, ανάμιξη υλικών, σκυροδέτηση, συντήρηση, φορτοεκφορτώσεις

2.6 ΥΠΟΦΑΣΗ 3 1

Μεταφορά φυτών γενικώς δια χειρός

Άνοιγμα λάκκου χειρωνακτικώς

Κατασκευή αγωγών πλαστικών σωλήνων με προς/από-κομίσεις, προσέγγιση, τοποθέτηση, κοπές, συνδέσεις, δοκιμές

Εγκατάσταση απλών ηλεκτρικών συσκευών με προσκόμιση, εγκατάσταση, σύνδεση με δίκτυα, έλεγχος λειτουργίας

Γενική μόρφωση επιφανείας με συγκέντρωση και αποκομιδή πλεοναζόντων και αχρήστων, αναμόχλευση ισοπέδωση

Φύτευση δένδρων, θάμνων, αναρριχητικών με σχηματισμό λεκάνης, απομάκρυνση υλικών, λίπανση, βοτάνισμα

Εγκατάσταση σταλλάκτη με τοποθέτηση, δοκιμή

Εγκατάσταση στεγανού κουτιού προγραμματιστή με τοποθέτηση, μικροϋλικά

Στερέωση πασσάλου και υποσύλωση φυτών

3. ΑΚΡΙΒΗΣ ΔΙΕΥΘΥΝΣΗ ΕΡΓΟΥ

ΔΙΑΣΤΑΥΡΩΣΗ ΤΩΝ ΟΔΩΝ ΤΣΑΤΑΛΟΥ – ΗΡ. ΠΟΛΥΤΕΧΝΕΙΟΥ – ΣΟΥΤΡΑΛΗ ΣΤΗΝ ΑΓΡΙΑ ΒΟΛΟΥ

4. ΚΥΡΙΟΣ ΤΟΥ ΕΡΓΟΥ

ΔΗΜΟΣ ΒΟΛΟΥ

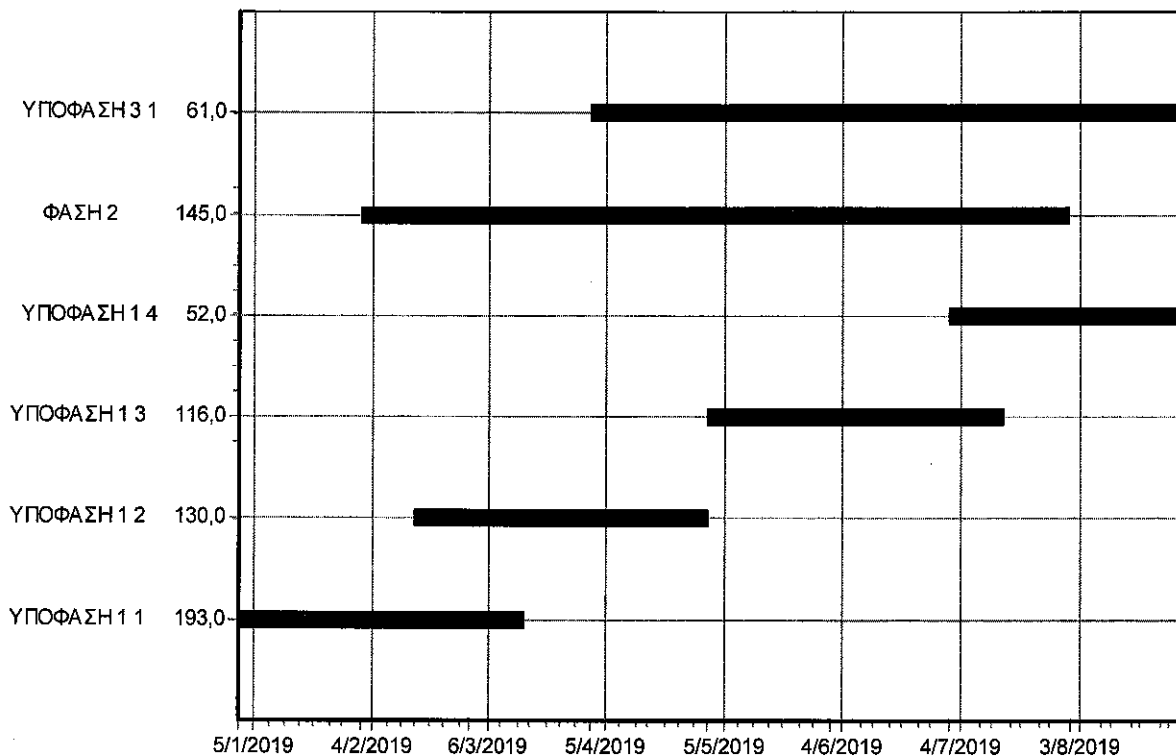
5. ΥΠΟΧΡΕΟΣ ΓΙΑ ΤΗΝ ΕΚΠΟΝΗΣΗ ΤΟΥ Σ.Α.Υ.

ΔΗΜΟΣ ΒΟΛΟΥ

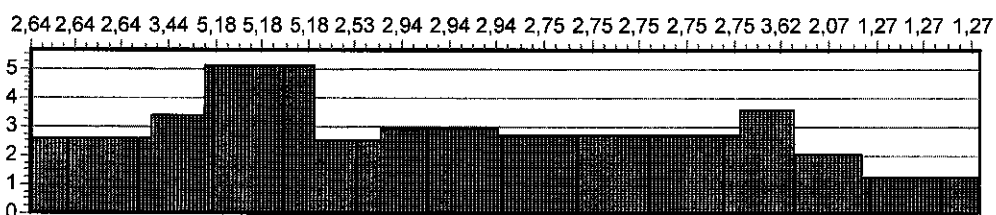
ΔΙΕΥΘΥΝΣΗ ΤΕΧΝΙΚΩΝ ΥΠΗΡΕΣΙΩΝ

ΤΜΗΜΑ ΚΤΙΡΙΩΝ & ΥΠΑΙΘΡΙΩΝ ΧΩΡΩΝ

Φάσεις - Επικινδυνότητα - Χρονοδιάγραμμα



Διάγραμμα Επικινδυνότητας



6. ΦΑΣΕΙΣ ΕΡΓΟΥ ΚΑΙ ΜΕΘΟΔΟΙ ΕΡΓΑΣΙΑΣ

- 6.1 ΥΠΟΦΑΣΗ 1 1
- 6.2 ΥΠΟΦΑΣΗ 1 2
- 6.3 ΥΠΟΦΑΣΗ 1 3
- 6.4 ΥΠΟΦΑΣΗ 1 4
- 6.5 ΦΑΣΗ 2
- 6.6 ΥΠΟΦΑΣΗ 3 1

ΤΜΗΜΑ Β

ΚΙΝΔΥΝΟΙ ΠΟΥ ΕΝΔΕΧΕΤΑΙ ΝΑ ΕΜΦΑΝΙΣΤΟΥΝ ΚΑΤΑ ΤΗΝ ΕΚΤΕΛΕΣΗ ΤΟΥ ΕΡΓΟΥ.

ΟΔΗΓΙΕΣ ΣΥΝΤΑΞΗΣ

Συμπληρώνονται οι επισυναπτόμενοι πίνακες οριζόντια μεν από προκαταγεγραμμένες "πηγές κινδύνων", κατακόρυφα δε από μη προκαθορισμένες "φάσεις και υποφάσεις εργασίας". Έτσι κατά την σύνταξη του ΣΑΥ:

1) Έχουν αντιστοιχισθεί οι φάσεις - υποφάσεις του χρονοδιαγράμματος του έργου, όπως αυτές απαριθμούνται στο παραπάνω σημείο του ΣΑΥ, σε θέσεις του πινακιδίου που, για λόγους ευκολίας, είναι ενσωματωμένο σε όλους τους πίνακες (αν υπάρχει ανάγκη διάκρισης περισσότερων φάσεων / υποφάσεων γίνεται αντίστοιχη προσαρμογή του πινακιδίου).

2) Για κάθε επιμέρους φάση / υποφάση εκτέλεσης του έργου, έχουν επισημανθεί οι κίνδυνοι που, κατά την κρίση μας ενδέχεται να παρουσιαστούν. Η επισήμανση γίνεται με την αναγραφή των αριθμών 1,2, ή 3 στους κόμβους του πίνακα, όπου αντίστοιχα εντοπίζεται πιθανή πηγή κινδύνου. Η χρήση των αριθμών είναι υποκειμενική, αποδίδει δε την αντίληψη του συντάκτη για την ένταση των κινδύνων.

Ο αριθμός 3 χαρακτηρίζει περιπτώσεις όπου διαπιστώνεται ότι :

είτε (i) η πηγή κινδύνου είναι συνεχώς παρούσα κατά την εξεταζόμενη φάση / υπόφαση εργασίας (π.χ. κίνδυνος κατάρρευσης κατά την εκσκαφή θεμελίων δίπλα σε παλαιά οικοδομή),

είτε (ii) οι ιδιαίτερες συνθήκες του έργου δημιουργούν αυξημένη πιθανότητα επικίνδυνων καταστάσεων (π.χ. κίνδυνος αστοχίας των πρανών εκσκαφής, όταν το έδαφος είναι μικρής συνεκτικότητας ή υδροφορεί, κλπ.),

είτε (iii) ο κίνδυνος είναι πολύ σοβαρός, έστω και αν η πιθανότητα να επισυμβεί είναι περιορισμένη (π.χ. κίνδυνος έκρηξης λόγω απρόσεκτης χρήσης ηλεκτρικού ρεύματος ή γυμνής φλόγας σε χώρο αποθήκευσης εκρηκτικών ή σε δεξαμενή καυσίμων).

Ο αριθμός 1 χαρακτηρίζει περιπτώσεις όπου :

είτε (i) η πηγή κινδύνου εμφανίζεται περιοδικά ή με χρονικά διαλείποντα τρόπο (π.χ. κίνδυνοι τραυματισμών από ανατροπές υλικών, σε οικοδομικό εργοτάξιο),

είτε (ii) δεν συντρέχουν ειδικές αιτίες αύξησης των κινδύνων (π.χ. κίνδυνοι από την κίνηση οχημάτων σε ένα ευρύχωρο υπαίθριο εργοτάξιο),

είτε (iii) ο κίνδυνος δεν είναι σοβαρός, έστω και αν η πιθανότητα να επισυμβεί είναι μεγάλη (π.χ. κίνδυνοι από την εκτέλεση υπαίθριων εργασιών σε συνθήκες καύσωνα).

Ο αριθμός 2 χαρακτηρίζει τις θεωρούμενες ως «ενδιάμεσες» 1 και 3 περιπτώσεις.

ΦΑΣΗ 1	Φ11	ΥΠΟΦΑΣΗ 1 1
ΦΑΣΗ 1	Φ12	ΥΠΟΦΑΣΗ 1 2
ΦΑΣΗ 1	Φ13	ΥΠΟΦΑΣΗ 1 3
ΦΑΣΗ 1	Φ14	ΥΠΟΦΑΣΗ 1 4
ΦΑΣΗ 2	Φ2	ΦΑΣΗ 2
ΦΑΣΗ 3	Φ31	ΥΠΟΦΑΣΗ 3 1

ΚΙΝΔΥΝΟΙ	ΠΗΓΕΣ ΚΙΝΔΥΝΩΝ	Φ	Φ	Φ	Φ	Φ	Φ
		1	1	1	1	2	3
		1	2	3	4		1
.01100 Φυσικά Πρανή							
	.0110 1 Κατολίσθηση Απουσία/ανεπάρκεια υποστήριξης	1	1	2		1	1
	.0110 2 Αποκολλήσεις Απουσία / Ανεπάρκεια προστασίας	1	1	2		1	1
	.0110 3 Στατική επιφόρτιση Εγκαταστάσεις / Εξοπλισμός	2	1	2		1	1
	.0110 4 Δυναμική επιφόρτιση Φυσική Αιτία	1	1	1		1	1

ΚΙΝΔΥΝΟΙ	ΠΗΓΕΣ ΚΙΝΔΥΝΩΝ	Φ	Φ	Φ	Φ	Φ	Φ
		1	1	1	1	2	3
		1	2	3	4		1
	.0110 6 Δυναμική επιφόρτιση Κινητός Εξοπλισμός	1		1		1	1
.01200 Τεχνητά Πρανή και Εκσκαφές							
	.0120 1 Κατάρρευση Απουσία / Ανεπάρκεια Υποστήριξης	1	1	2		1	1
	.0120 2 Αποκολλήσεις Απουσία / Ανεπάρκεια προστασίας	1	1	2		1	1
	.0120 3 Στατική επιφόρτιση Υπερύψωση	2	1	2		1	1
	.0120 4 Στατική επιφόρτιση Εγκαταστάσεις / Εξοπλισμός	2	1	2		1	1
	.0120 5 Δυναμική επιφόρτιση Φυσική Αιτία	1	1	1		1	1
	.0120 7 Δυναμική επιφόρτιση Κινητός Εξοπλισμός	1		1		1	1
.01400 Κατολισθήσει ς							
	.0140 1 Ανυποστήρικτες παρακείμενες εκσκαφές	1		1			
	.0140 2 Προϋπάρχουσα υπόγεια κατασκευή	2		1			
	.0140 8 Στατική επιφόρτιση	1	1	1			
.02100 Κίνηση οχημάτων και μηχανημάτων							
	.0210 1 Συγκρούσεις οχήματος - οχήματος	2	1			1	1
	.0210 2 Συγκρούσεις οχήματος - προσώπων	1	1	1		1	1
	.0210 3 Συγκρούσεις οχήματος - σταθερού εμποδίου	1	1	1		1	1
	.0210 4 Συνθλίψεις μεταξύ οχήματος - οχήματος	2	1			2	1
	.0210 5 Συνθλίψεις μεταξύ οχήματος - σταθερού εμποδίου	1	1	1		2	1
	.0210 6 Ανεξέλεγκτη κίνηση Βλάβες συστημάτων	1	1	1		1	1
	.0210 7 Ανεξέλεγκτη κίνηση Ελλιπής ακινητοποίηση	1	1	1		1	1
	.0210 8 Μέσα σταθερής τροχιάς - Ανεπαρκής προστασία		1				
	.0210 9 Μέσα σταθερής τροχιάς - Εκτροχιασμός		1				
.02200 Ανατροπή οχημάτων και μηχανημάτων							
	.0220 1 Ασταθής έδραση	1		1		1	1
	.0220 2 Υποχώρηση εδάφους / δαπέδου	1		1		1	1

ΚΙΝΔΥΝΟΙ	ΠΗΓΕΣ ΚΙΝΔΥΝΩΝ	Φ	Φ	Φ	Φ	Φ	Φ
		1	1	1	1	2	3
		1	2	3	4		1
	.0220 3 Έκκεντρη φόρτωση	1		1		1	
	.0220 4 Εργασία σε πρανές	1		2		1	1
	.0220 5 Υπερφόρτωση	2		1		1	
.02300 Μηχανήματα με κινητά μέρη							
	.0230 1 Στενότητα χώρου	1	1	1		1	
	.0230 2 Βλάβη συστημάτων κίνησης	1	2	1		1	1
	.0230 3 Ανεπαρκής κάλυψη κινούμενων τμημάτων -πτώσεις	3	2	1		1	
	.0230 4 Ανεπαρκής κάλυψη κινούμενων τμημάτων - παγιδεύσεις μελών	1	2	1		1	
	.0230 5 Τηλεχειριζόμενα μηχανήματα και τμήματα τους		1				
.02400 Εργαλεία χειρός							
	.0240 2 Αλυσοπρίονα						1
	.0240 3 Πιστολέτο Α/Σ	2				1	
	.0240 4 Δίσκοι-τροχοί	3	1	2		1	1
	.0240 5 Δονητές		1				
	.0240 7 Τρυπάνια	1				1	
.03100 Οικοδομές- κτίσματα							
	.0310 2 Κενά τοίχων	1		2		1	
	.0310 3 Κλιμακοστάσια	1				2	
	.0310 4 Εργασία σε στέγες					2	
.03200 Δάπεδα εργασίας - προσπελάσει ς							
	.0320 1 Κενά δαπέδων	2	3	1	2	1	
	.0320 2 Πέρατα δαπέδων	2	3	1	2	1	1
	.0320 3 Επικλινή Δάπεδα	2	2	1	2	1	
	.0320 4 Ολισθηρά δάπεδα	2	2	1	2	1	
	.0320 5 Ανώμαλα δάπεδα	2	2	1	2	1	1
	.0320 6 Αστοχία υλικού δαπέδου	1	3	1	3	1	

ΚΙΝΔΥΝΟΙ		ΠΗΓΕΣ ΚΙΝΔΥΝΩΝ	Φ 1	Φ 1	Φ 1	Φ 1	Φ 2	Φ 3
			1	2	3	4		1
	.0320 7	Υπερυψωμένες δίοδοι και πεζογέφυρες	2	2	2	3	1	
	.0320 8	Κινητές σκάλες και ανεμόσκαλες	1	3	1	3	1	
	.0320 9	Αναρτημένα δάπεδα Αστοχία ανάρτησης			1			
	.0321 0	Κινητά δάπεδα Αστοχία μηχανισμού	2		2		2	
	.0321 1	Κινητά δάπεδα Πρόσκρουση	1		1		2	
.03300		Ικριώματα						
	.0330 1	Κενά ικριωμάτων	2	3	2	3	3	
	.0330 2	Ανατροπή Αστοχία συναρμολόγησης	2	3	2	3	2	
	.0330 3	Ανατροπή Αστοχία έδρασης	1	3	2	3	2	
	.0330 4	Κατάρρευση Αστοχία υλικού ικριώματος	1	3	2	3	2	
	.0330 5	Κατάρρευση Ανεμοπίεση	1	3	1	3	1	
.03400		Τάφροι-φρεάτια						
	.0340 1	Πτώσεις εντός αφύλακτου σκάμματος	1	1	1		1	1
	.0340 2	Πτώσεις εντός αφύλακτου φυσικού ανοίγματος					1	1
.03500		Άλλη πηγή						
.04100		Εκρηκτικά - Ανατινάξεις						
	.0410 6	Διαφυγή - έκλυση εκρηκτικών αερίων & μιγμάτων					2	
.04200		Δοχεία και δίκτυα υπό πίεση						
	.0420 2	Υγραέριο	1				2	
	.0420 4	Αέριο πόλης	1				1	
	.0420 5	Πεπιεσμένος αέρας	2				1	
	.0420 6	Δίκτυα ύδρευσης	1				1	1
	.0420 7	Ελαιοδοχεία / υδραυλικά συστήματα	2				1	
.04300		Αστοχία υλικών υπό ένταση						
	.0430 5	Εξολκεύσεις	1				1	
	.0430 6	Λαξεύσεις / τεμαχισμός λίθων	1	1	2			

ΚΙΝΔΥΝΟΙ		ΠΗΓΕΣ ΚΙΝΔΥΝΩΝ	Φ 1	Φ 1	Φ 1	Φ 1	Φ 2	Φ 3
			1	2	3	4	1	1
.04400	Εκτοξευμένα υλικά							
	.0440 5	Τροχίσσεις / λειάνσεις	2	1	2		1	
.05100	Κτίσματα-φέρων οργανισμός							
	.0510 1	Αστοχία Γήρανση	2	1				
	.0510 2	Αστοχία Στατική επιφόρτιση	1	1			1	
	.0510 3	Αστοχία Φυσική Δυναμική καταπόνηση	1	1			1	
	.0510 4	Αστοχία Ανθρωπογενής δυναμική καταπόνηση	1	1			1	
	.0510 5	Κατεδάφιση	3	1				
	.0510 6	Κατεδάφιση παρακειμένων	1	1				
.05200	Οικοδομικά στοιχεία							
	.0520 1	Γήρανση πληρωτικών στοιχείων	1	1			1	
	.0520 3	Αποξήλωση δομικών στοιχείων	1	1			1	
	.0520 4	Αναρτημένα στοιχεία και εξαρτήματα	1	1	1		1	
	.0520 5	Φυσική δυναμική καταπόνηση	1	1	1		1	
	.0520 6	Ανθρωπογενής δυναμική καταπόνηση	1	2			1	
	.0520 7	Κατεδάφιση	2	1			1	
	.0520 8	Αρμολόγηση / απαρμολόγηση προκατασκ. στοιχείων	1	1	1			1
.05300	Μεταφερόμενα υλικά - Εκφορτώσεις							
	.0530 1	Μεταφορικό μηχάνημα Ακαταλληλότητα / ανεπάρκεια	1	1	1		1	1
	.0530 2	Μεταφορικό μηχάνημα Βλάβη	1	1	1		1	1
	.0530 3	Μεταφορικό μηχάνημα Υπερφόρτωση	2	1	1		1	1
	.0530 4	Απόκλιση μηχανήματος Ανεπαρκής έδραση	2	1	1		1	1
	.0530 5	Ατελής / έκκεντρη φόρτωση	2	1	1		1	1
	.0530 6	Αστοχία συσκευασίας φορτίου	2	1	1	1	1	1
	.0530 7	Πρόσκρουση φορτίου	2	1	1		2	
	.0530 8	Διακίνηση αντικειμένων μεγάλου μήκους	2	1			1	1

ΚΙΝΔΥΝΟΙ	ΠΗΓΕΣ ΚΙΝΔΥΝΩΝ	Φ	Φ	Φ	Φ	Φ	Φ
		1	1	1	1	2	3
		1	2	3	4		1
	.0530 9 Χειρωνακτική μεταφορά βαρέων φορτίων	2	2	1	1	2	2
	.0531 0 Απολυση χύδην υλικών Υπερφόρτωση	2	1	1	1	1	1
	.0531 1 Εργασία κάτω από σιλό		2	1		1	
	.0531 2 Πτώση υλικού / κακός χειρισμός	1	1	1	1	1	1
.05400 Στοιβασμένα υλικά							
	.0540 1 Υπερστοίβαση	1	1	1	1	1	1
	.0540 2 Ανεπάρκεια πλευρικού περιορισμού σωρού	1	1	1	1	1	1
	.0540 3 Ανορθολογική απόληψη	1	1	1	1	1	1
.05500 Άλλη πηγή							
.06100 Εύφλεκτα υλικά							
	.0610 1 Έκλυση / διαφυγή εύφλεκτων αερίων	1				2	
	.0610 2 Δεξαμενές / αντλίες καυσίμων	1		1		1	1
	.0610 3 Μονωτικά, διαλύτες, PVC κλπ. εύφλεκτα	1		2	1	1	
	.0610 5 Αυτανάφλεξη - εδαφικά υλικά						1
	.0610 6 Αυτανάφλεξη - απορρίματα	2	1	1		1	
	.0610 7 Επέκταση εξωγενούς εστίας Ανεπαρκής προστασία	1	2	1	1	1	1
.06200 Σπινθήρες και βραχυκυκλώματα							
	.0620 1 Εναέριοι αγωγοί υπό τάση	1	1		2	2	
	.0620 2 Υπόγειοι αγωγοί υπό τάση	1				1	
	.0620 3 Εντοιχισμένοι αγωγοί υπό τάση	1				1	
	.0620 4 Εργαλεία που παράγουν εξωτερικό σπινθήρα	2				1	
.06300 Υψηλές θερμοκρασίες							
	.0630 2 Χρήση φλόγας - κασσιτεροκολλήσεις					2	
	.0630 4 Ηλεκτροσυγκολλήσεις					1	
	.0630 6 Χρήση φλογίστρου	1		1		1	
.06400 Άλλη πηγή							

ΚΙΝΔΥΝΟΙ	ΠΗΓΕΣ ΚΙΝΔΥΝΩΝ	Φ	Φ	Φ	Φ	Φ	Φ
		1	1	1	1	2	3
		1	2	3	4	1	
.07100 Δίκτυα εγκαταστάσει ς							
	.0710 1 Προϋπάρχοντα εναέρια δίκτυα	2	1		1	2	
	.0710 2 Προϋπάρχοντα υπόγεια δίκτυα	1			1	1	
	.0710 3 Προϋπάρχοντα εντοιχισμένα δίκτυα	2		1	1		
	.0710 4 Προϋπάρχοντα επιτοίχια δίκτυα	2			1		
	.0710 5 Δίκτυο ηλεκτροδότησης έργου	1	1	1	1	2	1
	.0710 6 Ανεπαρκής αντικεραυνική προστασία	1	1	1		1	1
.07200 Εργαλεία μηχανήματα							
	.0720 1 Ηλεκτροκίνητα μηχανήματα		2	2			
	.0720 2 Ηλεκτροκίνητα εργαλεία	2	1	1		1	
.07300 Άλλη πηγή							
.08100 Νερό							
	.0810 4 Παρόχθιες / παράλιες εργασίες Πτώση	1				1	
	.0810 5 Παρόχθιες / παράλιες εργασίες Ανατροπή μηχανήματος	1				1	
	.0810 8 Πλημμύρα / Κατάκλυση έργου		1			1	
.08200 Ασφυκτικό περιβάλλον							
	.0820 3 Βύθιση σε σκυρόδεμα, ασβέστη, κλπ.		2				
	.0820 4 Εργασία σε κλειστό χώρο - ανεπάρκεια οξυγόνου	1	1	1		1	
.08300 Άλλη πηγή							
.09100 Υψηλές Θερμοκρασί ες							
	.0910 1 Συγκολλήσεις / συντήξεις			1		1	
	.0910 7 Υπερθερμαινόμενα τμήματα μηχανών	1	1	1		1	
.09200 Καυστικά υλικά							
	.0920 1 Ασβέστης			1		1	
	.0920 3 Αλκαλικά		2	2		1	
.09300 Άλλη πηγή							

ΚΙΝΔΥΝΟΙ		ΠΗΓΕΣ ΚΙΝΔΥΝΩΝ				Φ	Φ	Φ	Φ	Φ	Φ
						1	1	1	1	2	3
						1	2	3	4		1
.10100	Φυσικοί παράγοντες										
	.0101 01	Ακτινοβολίες				1				1	
	.0101 02	Θόρυβος / δονήσεις				2	1	1		1	
	.0101 03	Σκόνη				2	2	2		1	1
	.0101 04	Υπαίθρια εργασία Παγετός				2	2	1	2	1	1
	.0101 05	Υπαίθρια εργασία Καύσωνας				2	2	1	2	1	1
	.0101 06	Χαμηλή θερμοκρασία χώρου εργασίας				1	1	1		1	1
	.0101 07	Υψηλή θερμοκρασία χώρου εργασίας				1	1	1		1	1
	.0101 08	Υγρασία χώρου εργασίας				3	2	1		1	2
.10200	Χημικοί παράγοντες										
	.0102 05	Αναθυμιάσεις υγρών / βερνίκια, κόλλες, μονωτικά, διαλύτες				1	1	2		2	
	.0102 07	Καυσαέρια μηχανών εσωτερικής καύσης				1	1	1		1	1
	.0102 08	Συγκολλήσεις								1	
.10300	Βιολογικοί παράγοντες										
	.0103 01	Μολυσμένα εδάφη				1		1		1	1
	.0103 03	Εργασία σε υπονόμους, βόθρους, βιολογικούς καθαρισμούς								1	
	.0103 04	Χώροι υγιεινής				1	1	1	1	1	
	.0103 05	Δαγκώματα, τσιμπήματα ζώων				1	1	1		1	2

ΤΜΗΜΑ Γ

ΜΕΤΡΑ ΓΙΑ ΤΗΝ ΠΡΟΛΗΨΗ ΚΑΙ ΑΠΟΤΡΟΠΗ ΤΩΝ ΚΙΝΔΥΝΩΝ ΚΑΙ ΓΕΝΙΚΑ ΓΙΑ ΤΗΝ ΑΣΦΑΛΕΙΑ ΚΑΙ ΤΗΝ ΥΓΕΙΑ ΤΩΝ ΕΡΓΑΖΟΜΕΝΩΝ

Οδηγίες Σύνταξης

Για κάθε "πηγή κινδύνων" που έχει επισημανθεί στους πίνακες του Τμήματος Β (στήλη 1), καταγράφονται οι φάσεις / υποφάσεις όπου υπάρχει πιθανότητα εμφάνισης (στήλη 2), αναγράφονται οι σχετικές διατάξεις της κείμενης νομοθεσίας που προβλέπουν την λήψη μέτρων προστασίας (στήλη 3), και συμπληρώνονται τα κατά την κρίση του συντάκτη αναγκαία πρόσθετα ή ειδικά μέτρα προστασίας που επιβάλλονται από τις ιδιαίτερες συνθήκες ή απαιτήσεις του έργου (στήλη 4).

(*) Αναφέρονται οι διατάξεις της νομοθεσίας που περιέχουν τα απαιτούμενα κάθε φορά μέτρα (π.χ. άρθρο 38 παρ. 3 του π.δ. 1073/81)

(**) Περιγράφονται μέτρα που κατά την κρίση του συντάκτη απαιτούνται για την προστασία των εργαζομένων, αλλά δεν προβλέπονται από την νομοθεσία ή η πρόβλεψη δεν είναι επαρκής για την συγκεκριμένη περίπτωση. Επίσης εδώ πρέπει να περιγραφούν και τα ειδικά μέτρα που πρέπει να ληφθούν για τις εργασίες που ενέχουν ειδικούς κινδύνους (βλ. άρθρο 3, παρ. 5 του Π.Δ. 305/96)

ΠΗΓΕΣ ΚΙΝΔΥΝΩΝ	ΦΑΣΕΙΣ ΕΡΓΑΣΙΩΝ	ΠΡΟΒΛΕΠΟΜΕΝΑ ΑΠΟ ΤΗ ΝΟΜΟΘΕΣΙΑ (*)	ΣΥΜΠΛΗΡΩΜΑΤΙΚΑ Η ΕΙΔΙΚΑ ΜΕΤΡΑ ΓΙΑ ΕΡΓΑΣΙΕΣ ΠΟΥ ΕΝΕΧΟΥΝ ΕΙΔΙΚΟΥΣ ΚΙΝΔΥΝΟΥΣ (**)
.01101	Φ11,Φ12,Φ13,Φ20,Φ31	ΠΔ 1073/81: @ 2	K-001,K-002
.01102	Φ11,Φ12,Φ13,Φ20,Φ31	ΠΔ 1073/81: @ 2	K-003,K-004
.01103	Φ11,Φ12,Φ13,Φ20,Φ31	ΠΔ 1073/81: @ 2,7	K-005
.01104	Φ11,Φ12,Φ13,Φ20,Φ31	ΠΔ 1073/81: @ 10,2	K-004,K-006
.01106	Φ11,Φ13,Φ20,Φ31	ΠΔ 1073/81: @ 2	K-008
.01201	Φ11,Φ12,Φ13,Φ20,Φ31	ΠΔ 1073/81: @ 10,13,2,9 & ΠΔ 225/89: @ 15,9 & ΥΑ 3046/89: @ 5	K-001,K-002
.01202	Φ11,Φ12,Φ13,Φ20,Φ31	ΠΔ 1073/81: @ 10,13,2,9 & ΠΔ 225/89: @ 11,15,9 & ΥΑ 3046/89: @ 5	K-003,K-004
.01203	Φ11,Φ12,Φ13,Φ20,Φ31	ΠΔ 1073/81: @ 10,13,2,9 & ΥΑ 3046/89: @ 5	K-005
.01204	Φ11,Φ12,Φ13,Φ20,Φ31	ΠΔ 1073/81: @ 10,2,46,5,54 & ΥΑ 3046/89: @ 5	K-005
.01205	Φ11,Φ12,Φ13,Φ20,Φ31	ΠΔ 1073/81: @ 10,2 & ΥΑ 3046/89: @ 5	K-004,K-006
.01207	Φ11,Φ13,Φ20,Φ31	ΠΔ 1073/81: @ 10,2,7 & ΠΔ 305/96: @ 10 & ΥΑ 3046/89: @ 5	K-008
.01401	Φ11,Φ13	ΠΔ 1073/81: @ 10,2,3 & ΥΑ 3046/89: @ 23,5	K-001,K-011,K-013
.01402	Φ11,Φ13	ΠΔ 1073/81: @ 2,3 & ΥΑ 22/5/93: @ 2,6	K-011,K-012,K-013
.01408	Φ11,Φ12,Φ13	ΠΔ 1073/81: @ 9	K-005
.01409	Φ11	ΠΔ 1073/81: @ 10,2	K-014
.01410	Φ11	ΠΔ 1073/81: @ 10,2	K-014
.02101	Φ11,Φ12,Φ20,Φ31	N 1430/84: @ 11,12,13,14,15 & N 2696/1999: @ 10,4,44,47,79,8,9,97 & ΠΔ 105/95: @ 9 & ΠΔ 1073/81: @ 46,47,48,50,85 & ΠΔ 113/2012: @ 4,5 & ΠΔ 225/89: @ 11,12,14,4,8 & ΥΑ 22/5/93: @ 3,6 & ΥΑ 50292/3549/08/09: @ 1,2,3,4 & ΥΑ ΒΜΠ/30058/83: @ 3,4,5,6 & ΥΑ ΒΜΠ/30428/80: @ 3,4,5,6	K-015,K-016,K-031
.02102	Φ11,Φ12,Φ13,Φ20,Φ31	N 1430/84: @ 11,12,13,14,15 & N 2696/1999: @ 10,4,44,47,79,8,9,97 & ΠΔ 105/95: @ 9 & ΠΔ 1073/81: @ 46,47,48,50,85 & ΠΔ 113/2012: @ 4,5 & ΠΔ 225/89: @ 11,12,14,4,8 & ΠΔ 396/94: @ 10,6,7,8 & ΥΑ 22/5/93: @ 3,6 & ΥΑ 50292/3549/08/09: @ 1,2,3,4 & ΥΑ ΒΜΠ/30058/83: @ 3,4,5,6 & ΥΑ ΒΜΠ/30428/80: @ 3,4,5,6	K-015,K-016,K-031
.02103	Φ11,Φ12,Φ13,Φ20,Φ31	N 1430/84: @ 11,12,13,14,15 & N 2696/1999: @ 10,31,4,44,48,7,79,9,97 & ΠΔ 105/95: @ 9 & ΠΔ 1073/81: @ 46,47,48,50,85 & ΠΔ 113/2012: @ 4,5 & ΠΔ 225/89: @ 11,12,14,4,8 & ΥΑ 22/5/93: @ 3,6 & ΥΑ 50292/3549/08/09: @ 1,2,3,4 & ΥΑ	K-017

ΠΗΓΕΣ ΚΙΝΔΥΝΟΥ (N)	ΦΑΣΕΙΣ ΕΡΓΑΣΙΩΝ	ΠΡΟΒΛΕΠΟΜΕΝΑ ΑΠΟ ΤΗ ΝΟΜΟΘΕΣΙΑ (*)	ΣΥΜΠΛΗΡΩΜΑΤΙΚΑ Ή ΕΙΔΙΚΑ ΜΕΤΡΑ ΓΙΑ ΕΡΓΑΣΙΕΣ ΠΟΥ ΕΝΔΕΧΟΥΝ ΕΙΔΙΚΟΥΣ ΚΙΝΔΥΝΟΥΣ (**)
		ΒΜΠ/30058/83: @ 3,4,5,6 & ΥΑ ΒΜΠ/30428/80: @ 3,4,5,6	
.02104	Φ11,Φ12,Φ20,Φ31	N 1430/84: @ 11,12,13,14,15 & N 2696/1999: @ 10,4,44,47,79,8,9,97 & ΠΔ 105/95: @ 9 & ΠΔ 1073/81: @ 46,47,48,50,85 & ΠΔ 113/2012: @ 4,5 & ΠΔ 225/89: @ 11,12,14,24,25,4,8 & ΠΔ 396/94: @ 10,6,7,8 & ΥΑ 22/5/93: @ 3,6 & ΥΑ 50292/3549/08/09: @ 1,2,3,4 & ΥΑ ΒΜΠ/30058/83: @ 3,4,5,6 & ΥΑ ΒΜΠ/30428/80: @ 3,4,5,6	K-018,K-020,K-024
.02105	Φ11,Φ12,Φ13,Φ20,Φ31	N 1430/84: @ 11,12,13,14,15 & N 2696/1999: @ 10,31,4,44,48,7,79,9,97 & ΠΔ 105/95: @ 9 & ΠΔ 1073/81: @ 45,46,47,48,50,85 & ΠΔ 113/2012: @ 4,5 & ΠΔ 225/89: @ 11,12,14,24,25,4,8 & ΠΔ 396/94: @ 10,6,7,8 & ΥΑ 22/5/93: @ 3,6 & ΥΑ 50292/3549/08/09: @ 1,2,3,4 & ΥΑ ΒΜΠ/30058/83: @ 3,4,5,6 & ΥΑ ΒΜΠ/30428/80: @ 3,4,5,6	K-018,K-020,K-024
.02106	Φ11,Φ12,Φ13,Φ20,Φ31	N 1430/84: @ 11,12,13,14,15 & N 2696/1999: @ 44,47,48,79,97 & ΠΔ 105/95: @ 9 & ΠΔ 1073/81: @ 45,46,47,48,50,85 & ΠΔ 113/2012: @ 4,5 & ΠΔ 225/89: @ 11,12,14,4,8 & ΥΑ 22/5/93: @ 3,6 & ΥΑ 50292/3549/08/09: @ 1,2,3,4 & ΥΑ ΒΜΠ/30058/83: @ 3,4,5,6 & ΥΑ ΒΜΠ/30428/80: @ 3,4,5,6	K-021
.02107	Φ11,Φ12,Φ13,Φ20,Φ31	N 1430/84: @ 11,12,13,14,15 & N 2696/1999: @ 10,4,44,47,62,79,8,9,97 & ΠΔ 105/95: @ 9 & ΠΔ 1073/81: @ 45,46,47,48,50,85 & ΠΔ 113/2012: @ 4,5 & ΠΔ 225/89: @ 11,12,14,4,8 & ΥΑ 22/5/93: @ 3,6 & ΥΑ 50292/3549/08/09: @ 1,2,3,4 & ΥΑ ΒΜΠ/30058/83: @ 3,4,5,6 & ΥΑ ΒΜΠ/30428/80: @ 3,4,5,6	K-019
.02108	Φ12	N 2696/1999: @ 79,97 & ΠΔ 105/95: @ 9 & ΠΔ 1073/81: @ 57 & ΠΔ 113/2012: @ 4,5 & ΠΔ 225/89: @ 14,24,25	K-016,K-022,K-031
.02109	Φ12	N 2696/1999: @ 79,97 & ΠΔ 105/95: @ 9 & ΠΔ 1073/81: @ 57 & ΠΔ 113/2012: @ 4,5 & ΠΔ 225/89: @ 14	K-021,K-023
.02201	Φ11,Φ13,Φ20,Φ31	N 2696/1999: @ 79,97 & ΠΔ 1073/81: @ 8 & ΠΔ 113/2012: @ 4,5	K-025
.02202	Φ11,Φ13,Φ20,Φ31	N 2696/1999: @ 79,97 & ΠΔ 1073/81: @ 72 & ΠΔ 113/2012: @ 4,5 & ΠΔ 225/89: @ 14 & ΠΔ 305/96: @ Π8	K-025
.02203	Φ11,Φ13,Φ20	N 2696/1999: @ 32,79,97 & ΠΔ 113/2012: @ 4,5 & ΠΔ 225/89: @ 14 & ΠΔ 305/96: @ Π8	K-026,K-027,K-028
.02204	Φ11,Φ13,Φ20,Φ31	N 2696/1999: @ 79,97 & ΠΔ 1073/81: @ 14,7 & ΠΔ 113/2012: @ 4,5	K-005,K-025
.02205	Φ11,Φ13,Φ20	N 2696/1999: @ 32,79,97 & ΠΔ 1073/81: @ 7 & ΠΔ 113/2012: @ 4,5 & ΠΔ 225/89: @ 14 & ΥΑ 22/5/93: @ 5,6	K-028,K-029
.02206	Φ11	N 2696/1999: @ 79,97 & ΠΔ 1073/81: @ 46 & ΠΔ 113/2012: @ 4,5 & ΠΔ 225/89: @ 14 & ΥΑ 50292/3549/08/09: @ 1,2,3,4	K-015,K-030,K-031
.02301	Φ11,Φ12,Φ13,Φ20	ΠΔ 1073/81: @ 46 & ΠΔ 225/89: @ 10,4 & ΥΑ 22/5/93: @ 6	K-024
.02302	Φ11,Φ12,Φ13,Φ20,Φ31	ΠΔ 1073/81: @ 47 & ΥΑ 22/5/93: @ 6	K-021
.02303	Φ11,Φ12,Φ13,Φ20	ΠΔ 105/95: @ 9 & ΠΔ 225/89: @ 11	K-021
.02304	Φ11,Φ12,Φ13,Φ20	ΠΔ 105/95: @ 9 & ΠΔ 225/89: @ 11	K-021,K-024
.02305	Φ12	ΠΔ 105/95: @ 9 & ΠΔ 1073/81: @ 64 & ΠΔ 57/10: @ ΠΙ,ΠΙΙΙ,ΠV & ΥΑ 470/85: @ 16	K-020,K-032
.02402	Φ31	N 1430/84: @ 16 & ΠΔ 105/95: @ 9 & ΠΔ 1073/81: @ 102,103,104,105 & ΠΔ 225/89: @ 24,25,3 & ΠΔ 307/86: @ 3 & ΠΔ 395/94: @ 6,7,9 & ΠΔ 396/94: @ 10,6,7,8 & ΠΔ 57/10: @ ΠΙ,ΠΙΙΙ,ΠV & ΥΑ 22/5/93: @ 2 & ΥΑ 470/85: @ 16	K-033,K-034
.02403	Φ11,Φ20	N 1430/84: @ 16 & ΠΔ 105/95: @ 9 & ΠΔ 1073/81: @ 102,103,104,105 & ΠΔ 225/89: @ 24,25,3 & ΠΔ 307/86: @ 3 & ΠΔ 395/94: @ 6,7,9 & ΠΔ 396/94: @ 10,6,7,8 & ΠΔ 57/10: @ ΠΙ,ΠΙΙΙ,ΠV & ΥΑ 22/5/93: @ 2 & ΥΑ Α5/2375/78: @ 1	K-031,K-033,K-034
.02404	Φ11,Φ12,Φ13,Φ20,Φ31	N 1430/84: @ 16 & ΠΔ 105/95: @ 9 & ΠΔ 1073/81: @ 102,103,104,105 & ΠΔ 225/89: @ 24,25,3 & ΠΔ 307/86: @ 3 & ΠΔ 395/94: @ 6,7,9 & ΠΔ 396/94: @ 10,6,7,8 & ΠΔ 57/10: @ ΠΙ,ΠΙΙΙ,ΠV & ΥΑ 22/5/93: @ 2 & ΥΑ 470/85: @ 16	K-031,K-033,K-034

ΠΗΓΕΣ ΚΙΝΔΥΝΩΝ	ΦΑΣΕΙΣ ΕΡΓΑΣΙΩΝ	ΠΡΟΒΛΕΠΟΜΕΝΑ ΑΠΟ ΤΗ ΝΟΜΟΘΕΣΙΑ (*)	ΣΥΜΠΛΗΡΩΜΑΤΙΚΑ Ή ΕΙΔΙΚΑ ΜΕΤΡΑ ΓΙΑ ΕΡΓΑΣΙΕΣ ΠΟΥ ΕΝΕΧΟΥΝ ΕΙΔΙΚΟΥΣ ΚΙΝΔΥΝΟΥΣ (**)
.02405	Φ12	N 1430/84: @ 16 & ΠΔ 105/95: @ 9 & ΠΔ 1073/81: @ 102,103,104,105 & ΠΔ 225/89: @ 24,25,3 & ΠΔ 395/94: @ 6,7,9 & ΠΔ 396/94: @ 10,6,7,8 & ΠΔ 57/10: @ ΠΙ,ΠΙΙΙ,ΠV & ΥΑ 22/5/93: @ 2	K-033,K-034
.02407	Φ11,Φ20	N 1430/84: @ 16 & ΠΔ 105/95: @ 9 & ΠΔ 1073/81: @ 102,103,104,105 & ΠΔ 225/89: @ 24,25,3 & ΠΔ 307/86: @ 3 & ΠΔ 395/94: @ 6,7,9 & ΠΔ 396/94: @ 10,6,7,8 & ΠΔ 57/10: @ ΠΙ,ΠΙΙΙ,ΠV & ΥΑ 22/5/93: @ 2 & ΥΑ 470/85: @ 16	K-033,K-034
.03101	Φ11	ΠΔ 1073/81: @ 18,19,33 & ΠΔ 396/94: @ 10,6,7,8 & ΠΔ 778/80: @ 1,11 & ΥΑ 22/5/93: @ 3,5,6	K-035,K-042
.03102	Φ11,Φ13,Φ20	ΠΔ 105/95: @ 9 & ΠΔ 1073/81: @ 41 & ΠΔ 396/94: @ 10,6,7,8	K-036
.03103	Φ11,Φ20	ΠΔ 105/95: @ 9 & ΠΔ 1073/81: @ 43,44 & ΠΔ 225/89: @ 15,9 & ΠΔ 396/94: @ 10,6,7,8 & ΠΔ 778/80: @ 20,21	K-037
.03104	Φ20	ΠΔ 105/95: @ 9 & ΠΔ 1073/81: @ 17 & ΠΔ 221233: @ 5 & ΠΔ 305/96: @ Π5 & ΠΔ 396/94: @ 10,6,7,8 & ΠΔ 778/80: @ 18,19	K-035,K-038
.03201	Φ11,Φ12,Φ13,Φ14,Φ20	ΠΔ 105/95: @ 9 & ΠΔ 1073/81: @ 38,40 & ΠΔ 225/89: @ 19,9 & ΠΔ 305/96: @ Π8 & ΠΔ 396/94: @ 10,6,7,8 & ΠΔ 778/80: @ 9 & ΥΑ 22/5/93: @ 5 & ΥΑ 3046/89: @ 5	K-035
.03202	Φ11,Φ12,Φ13,Φ14,Φ20,Φ31	ΠΔ 105/95: @ 9 & ΠΔ 1073/81: @ 38,40 & ΠΔ 225/89: @ 19,9 & ΠΔ 305/96: @ Π8 & ΠΔ 396/94: @ 10,6,7,8 & ΠΔ 778/80: @ 9 & ΥΑ 22/5/93: @ 5 & ΥΑ 3046/89: @ 5	K-035
.03203	Φ11,Φ12,Φ13,Φ14,Φ20	ΠΔ 105/95: @ 9 & ΠΔ 1073/81: @ 38,40 & ΠΔ 225/89: @ 5 & ΠΔ 305/96: @ Π8 & ΠΔ 396/94: @ 10,6,7,8 & ΠΔ 778/80: @ 16 & ΥΑ 22/5/93: @ 5 & ΥΑ 3046/89: @ 5	K-038
.03204	Φ11,Φ12,Φ13,Φ14,Φ20	ΠΔ 105/95: @ 9 & ΠΔ 1073/81: @ 106,37 & ΠΔ 225/89: @ 12 & ΠΔ 305/96: @ Π6 & ΥΑ 22/5/93: @ 5 & ΥΑ 3046/89: @ 5	K-039
.03205	Φ11,Φ12,Φ13,Φ14,Φ20,Φ31	ΠΔ 105/95: @ 9 & ΠΔ 1073/81: @ 106,37 & ΠΔ 225/89: @ 19 & ΠΔ 305/96: @ Π8 & ΥΑ 22/5/93: @ 5 & ΥΑ 3046/89: @ 5	K-040,K-041,K-042
.03206	Φ11,Φ12,Φ13,Φ14,Φ20	ΠΔ 105/95: @ 9 & ΠΔ 305/96: @ Π1 & ΠΔ 778/80: @ 9 & ΥΑ 22/5/93: @ 5 & ΥΑ 3046/89: @ 5	K-042,K-043
.03207	Φ11,Φ12,Φ13,Φ14,Φ20	ΠΔ 105/95: @ 9 & ΠΔ 1073/81: @ 106,37 & ΠΔ 305/96: @ Π6 & ΥΑ 22/5/93: @ 5 & ΥΑ 3046/89: @ 5	K-035,K-044
.03208	Φ11,Φ12,Φ13,Φ14,Φ20	N 1430/84: @ 10,7,8,9 & ΠΔ 105/95: @ 9 & ΠΔ 1073/81: @ 43,44 & ΠΔ 1778: @ 1 & ΠΔ 221233: @ 1,10,2,3,4,6,7,8,9 & ΠΔ 225/89: @ 15,5 & ΠΔ 305/96: @ Π6 & ΥΑ 22/5/93: @ 5 & ΥΑ 3046/89: @ 5	K-045
.03209	Φ13	N 1430/84: @ 10,7,8,9 & ΠΔ 105/95: @ 9 & ΠΔ 305/96: @ Π1 & ΠΔ 778/80: @ 15 & ΥΑ 3046/89: @ 5	K-043,K-045
.03210	Φ11,Φ13,Φ20	N 1430/84: @ 10,7,8,9 & ΠΔ 105/95: @ 9 & ΠΔ 778/80: @ 12 & ΥΑ 16440/Φ104/445/93: @ 5 & ΥΑ 3046/89: @ 5	K-021,K-045
.03211	Φ11,Φ13,Φ20	N 1430/84: @ 10,7,8,9 & ΠΔ 105/95: @ 9 & ΠΔ 778/80: @ 12,14 & ΥΑ 16440/Φ104/445/93: @ 5 & ΥΑ 3046/89: @ 5	K-017,K-020
.03301	Φ11,Φ12,Φ13,Φ14,Φ20	N 1430/84: @ 10,7,8,9 & ΠΔ 105/95: @ 9 & ΠΔ 1073/81: @ 34 & ΠΔ 225/89: @ 15 & ΠΔ 778/80: @ 13 & ΥΑ 16440/Φ104/445/93: @ 5 & ΥΑ 22/5/93: @ 5 & ΥΑ 3046/89: @ 5	K-045
.03302	Φ11,Φ12,Φ13,Φ14,Φ20	N 1430/84: @ 10,7,8,9 & ΠΔ 1073/81: @ 34 & ΠΔ 225/89: @ 15 & ΠΔ 778/80: @ 13,5,6,7,8 & ΥΑ 16440/Φ104/445/93: @ 5 & ΥΑ 22/5/93: @ 5 & ΥΑ 3046/89: @ 5	K-042,K-046
.03303	Φ11,Φ12,Φ13,Φ14,Φ20	N 1430/84: @ 10,7,8,9 & ΠΔ 1073/81: @ 34 & ΠΔ 225/89: @ 15 & ΠΔ 305/96: @ Π6 & ΠΔ 778/80: @ 5 & ΥΑ 16440/Φ104/445/93: @ 5 & ΥΑ 22/5/93: @ 5 & ΥΑ 3046/89: @ 5	K-042,K-043
.03304	Φ11,Φ12,Φ13,Φ14,Φ20	N 1430/84: @ 10,7,8,9 & ΠΔ 225/89: @ 15 & ΠΔ 305/96: @ Π1 & ΠΔ 778/80: @ 13,5,6,7,8 & ΥΑ 16440/Φ104/445/93: @ 5 & ΥΑ 22/5/93: @ 5 & ΥΑ 3046/89: @ 5	K-043

ΠΗΓΕΣ ΚΙΝΔΥΝΩΝ	ΦΑΣΕΙΣ ΕΡΓΑΣΙΩΝ	ΠΡΟΒΛΕΠΟΜΕΝΑ ΑΠΟ ΤΗ ΝΟΜΟΘΕΣΙΑ (*)	ΣΥΜΠΛΗΡΩΜΑΤΙΚΑ Η ΕΙΔΙΚΑ ΜΕΤΡΑ ΓΙΑ ΕΡΓΑΣΙΕΣ ΠΟΥ ΕΝΕΧΟΥΝ ΕΙΔΙΚΟΥΣ ΚΙΝΔΥΝΟΥΣ (**)
.03305	Φ11,Φ12,Φ13,Φ14,Φ20	N 1430/84:@ 10,7,8,9 & ΠΔ 225/89:@ 15 & ΠΔ 778/80:@ 3 & ΥΑ 16440/Φ104/445/93:@ 5 & ΥΑ 22/5/93:@ 5 & ΥΑ 3046/89:@ 5	K-043,K-047
.03401	Φ11,Φ12,Φ13,Φ20,Φ31	ΠΔ 105/95:@ 9 & ΠΔ 1073/81:@ 40,41 & ΠΔ 225/89:@ 11,15 & ΠΔ 396/94:@ 10,6,7,8 & ΥΑ 22/5/93:@ 3	K-035
.03402	Φ20,Φ31	ΠΔ 105/95:@ 9 & ΠΔ 225/89:@ 11 & ΠΔ 396/94:@ 10,6,7,8 & ΥΑ 22/5/93:@ 3	K-035
.04106	Φ20	ΠΔ 1073/81:@ 92 & ΠΔ 225/89:@ 10,94,95,96 & ΠΔ 307/86:@ 3 & ΥΑ 22/5/93:@ 7 & ΥΑ Β17081/2964:@ ΠΙΙ	K-031,K-049,K-057
.04201	Φ11	ΠΔ 105/95:@ 9 & ΠΔ 225/89:@ 11 & ΠΔ 305/96:@ Π2 & ΠΔ 307/86:@ 3 & ΠΔ 395/94:@ 6,7,9 & ΠΔ 396/94:@ 10,6,7,8 & ΠΔ 95/78:@ 10,3,5,9 & ΥΑ 12436/706/11:@ 3 & ΥΑ 22/5/93:@ 3 & ΥΑ 378/94/94:@ 23 & ΥΑ Β17081/2964:@ ΠΙΙ	K-031,K-034,K-045,K-046,K-049,K-058,K-059,K-060,K-061
.04202	Φ11,Φ20	ΠΔ 105/95:@ 9 & ΠΔ 1073/81:@ 92,93,94,94 & ΠΔ 225/89:@ 15 & ΠΔ 305/96:@ Π2 & ΠΔ 307/86:@ 3 & ΠΔ 395/94:@ 6,7,9 & ΠΔ 771/1993:@ 95 & ΠΔ 95/78:@ 10,3,5,9 & ΥΑ 12436/706/11:@ 3 & ΥΑ 378/94/94:@ 23 & ΥΑ Β17081/2964:@ ΠΙΙ	K-031,K-045,K-046,K-049,K-058,K-059,K-061,K-062
.04204	Φ11,Φ20	ΠΔ 105/95:@ 9 & ΠΔ 1073/81:@ 2,92 & ΠΔ 225/89:@ 11 & ΠΔ 305/96:@ Π2 & ΠΔ 307/86:@ 3 & ΥΑ 22/5/93:@ 3 & ΥΑ Β17081/2964:@ ΠΙΙ	K-012,K-046,K-049,K-064,K-065
.04205	Φ11,Φ20	ΠΔ 105/95:@ 9 & ΠΔ 1073/81:@ 92,94,94,95,96 & ΠΔ 225/89:@ 11 & ΠΔ 305/96:@ Π2 & ΥΑ 12436/706/11:@ 3 & ΥΑ 22/5/93:@ 3	K-021,K-046,K-061,K-066
.04206	Φ11,Φ20,Φ31	ΠΔ 105/95:@ 9 & ΠΔ 1073/81:@ 2,92,94,95,96 & ΠΔ 225/89:@ 11 & ΠΔ 305/96:@ Π2 & ΥΑ 22/5/93:@ 3	K-012,K-064,K-065
.04207	Φ11,Φ20	ΠΔ 105/95:@ 9 & ΠΔ 1073/81:@ 92,94,95,96 & ΠΔ 225/89:@ 11,12 & ΠΔ 305/96:@ Π2 & ΥΑ 22/5/93:@ 3	K-004,K-066
.04301	Φ11	N 1430/84:@ 16 & ΠΔ 105/95:@ 9 & ΠΔ 1073/81:@ 103,104,105,106 & ΠΔ 225/89:@ 24,25,3 & ΥΑ 22/5/93:@ 2	K-003
.04302	Φ11	N 1430/84:@ 16 & ΠΔ 105/95:@ 9 & ΠΔ 1073/81:@ 103,104,105,106 & ΠΔ 225/89:@ 24,25,3 & ΥΑ 22/5/93:@ 2	K-004,K-042,K-067,K-068
.04303	Φ11	ΠΔ 105/95:@ 9 & ΠΔ 396/94:@ 10,6,7,8 & ΥΑ 22/5/93:@ 7	K-069
.04304	Φ11	ΕΛΟΤ 891/88:@ 1,2,3,4,5,ΠΑ,ΠΒ,ΠΓ,ΠΔ & ΠΔ 1073/81:@ 60,61,62,63	K-046,K-066,K-070
.04305	Φ11,Φ20	N 1430/84:@ 16 & ΠΔ 105/95:@ 9 & ΠΔ 1073/81:@ 103,104,105,106 & ΠΔ 225/89:@ 24,24,3 & ΥΑ 22/5/93:@ 2	K-046
.04306	Φ11,Φ12,Φ13	N 1430/84:@ 16 & ΠΔ 105/95:@ 9 & ΠΔ 1073/81:@ 103,104,105,106 & ΠΔ 225/89:@ 24,25,3 & ΥΑ 22/5/93:@ 2	K-034,K-046
.04405	Φ11,Φ12,Φ13,Φ20	N 1430/84:@ 16 & ΠΔ 105/95:@ 9 & ΠΔ 1073/81:@ 103,104,105,106 & ΠΔ 225/89:@ 24,25,3 & ΠΔ 307/86:@ 3 & ΠΔ 395/94:@ 6,7,9 & ΠΔ 396/94:@ 10,6,7,8 & ΥΑ 22/5/93:@ 2 & ΥΑ 470/85:@ 16	K-031,K-034,K-072
.05101	Φ11,Φ12	ΠΔ 1073/81:@ 18,24,33	K-073
.05102	Φ11,Φ12,Φ20	ΠΔ 1073/81:@ 24 & ΥΑ 22/5/93:@ 10	K-042,K-074
.05103	Φ11,Φ12,Φ20	ΠΔ 105/95:@ 9 & ΠΔ 1073/81:@ 24	K-004,K-073
.05104	Φ11,Φ12,Φ20	ΠΔ 105/95:@ 9	K-042,K-075
.05105	Φ11,Φ12	ΠΔ 105/95:@ 9 & ΠΔ 1073/81:@ 17,27,28,33,89,90,91 & ΥΑ 22/5/93:@ 2,5,6 & ΥΑ 3046/89:@ 10	K-034,K-042,K-076,K-077
.05106	Φ11,Φ12	ΠΔ 105/95:@ 9 & ΠΔ 1073/81:@ 20,24 & ΥΑ 22/5/93:@ 2,5 & ΥΑ 3046/89:@ 10	K-033,K-034
.05201	Φ11,Φ12,Φ20		K-034
.05202	Φ11	ΠΔ 1073/81:@ 110,96	K-078

ΠΗΓΕΣ ΚΙΝΔΥΝΩΝ	ΦΑΣΕΙΣ ΕΡΓΑΣΙΩΝ	ΠΡΟΒΛΕΠΟΜΕΝΑ ΑΠΟ ΤΗ ΝΟΜΟΘΕΣΙΑ (*)	ΣΥΜΠΛΗΡΩΜΑΤΙΚΑ Ή ΕΙΔΙΚΑ ΜΕΤΡΑ ΓΙΑ ΕΡΓΑΣΙΕΣ ΠΟΥ ΕΝΕΧΟΥΝ ΕΙΔΙΚΟΥΣ ΚΙΝΔΥΝΟΥΣ (**)
.05203	Φ11,Φ12,Φ20		K-046,K-079
.05204	Φ11,Φ12,Φ13,Φ20	ΥΑ 3046/89:@ 5	K-080
.05205	Φ11,Φ12,Φ13,Φ20	ΥΑ 3046/89:@ 5	K-004,K-073
.05206	Φ11,Φ12,Φ20	ΠΔ 105/95:@ 9 & ΥΑ 3046/89:@ 5	K-042,K-075
.05207	Φ11,Φ12,Φ20	ΠΔ 105/95:@ 9 & ΥΑ 22/5/93:@ 5,6	K-034,K-042,K-076,K-077
.05208	Φ11,Φ12,Φ13,Φ31		K-079,K-080
.05301	Φ11,Φ12,Φ13,Φ20,Φ31	N 2696/1999:@ 10,79,97 & ΠΔ 105/95:@ 9 & ΠΔ 1073/81:@ 46,47,48 & ΠΔ 113/2012:@ 4,5 & ΠΔ 225/89:@ 14,7 & ΥΑ ΒΜΠ/30058/83:@ 3,4,5,6 & ΥΑ ΒΜΠ/30428/80:@ 3,4,5,6	K-021
.05302	Φ11,Φ12,Φ13,Φ20,Φ31	N 2696/1999:@ 10,97 & ΠΔ 105/95:@ 9 & ΠΔ 1073/81:@ 46,47,48 & ΠΔ 113/2012:@ 4,5 & ΠΔ 225/89:@ 14,7 & ΥΑ ΒΜΠ/30058/83:@ 3,4,5,6 & ΥΑ ΒΜΠ/30428/80:@ 3,4,5,6	K-021
.05303	Φ11,Φ12,Φ13,Φ20,Φ31	N 2696/1999:@ 10,32,97 & ΠΔ 105/95:@ 9 & ΠΔ 1073/81:@ 91 & ΠΔ 113/2012:@ 4,5 & ΠΔ 225/89:@ 14,7 & ΥΑ ΒΜΠ/30058/83:@ 3,4,5,6 & ΥΑ ΒΜΠ/30428/80:@ 3,4,5,6	K-027,K-028,K-029
.05304	Φ11,Φ12,Φ13,Φ20,Φ31	N 2696/1999:@ 97 & ΠΔ 1073/81:@ 25,72,86 & ΠΔ 113/2012:@ 4,5 & ΠΔ 225/89:@ 14 & ΥΑ 22/5/93:@ 6	K-005,K-025,K-073
.05305	Φ11,Φ12,Φ13,Φ20,Φ31	N 2696/1999:@ 32,97 & ΠΔ 1073/81:@ 25,86 & ΠΔ 113/2012:@ 4,5 & ΠΔ 225/89:@ 14	K-026,K-027,K-028
.05306	Φ11,Φ12,Φ13,Φ14,Φ20,Φ31	N 2696/1999:@ 32,97 & ΠΔ 1073/81:@ 85,86,86,87,88,89,90 & ΠΔ 113/2012:@ 4,5	K-028,K-081,K-083
.05307	Φ11,Φ12,Φ13,Φ20	N 2696/1999:@ 32,97 & ΠΔ 1073/81:@ 85,87,88,89,90 & ΠΔ 113/2012:@ 4,5	K-024,K-081,K-082,K-085
.05308	Φ11,Φ12,Φ20,Φ31	ΠΔ 1073/81:@ 91	K-082,K-084,K-085
.05309	Φ11,Φ12,Φ13,Φ14,Φ20,Φ31	ΠΔ 1073/81:@ 91 & ΠΔ 397/94:@ 4,6,ΠΙ,ΠΙΙ	K-086
.05310	Φ11,Φ12,Φ13,Φ14,Φ20,Φ31	ΠΔ 1073/81:@ 89	K-027,K-028,K-029
.05311	Φ12,Φ13,Φ20	ΠΔ 105/95:@ 9 & ΠΔ 1073/81:@ 85,86,89	K-004,K-046
.05312	Φ11,Φ12,Φ13,Φ14,Φ20,Φ31	ΠΔ 105/95:@ 9 & ΠΔ 1073/81:@ 106 & ΠΔ 225/89:@ 24,25 & ΠΔ 396/94:@ 10,6,7,8 & ΥΑ 22/5/93:@ 2 & ΥΑ 3046/89:@ 5	K-034,K-085,K-087
.05401	Φ11,Φ12,Φ13,Φ14,Φ20,Φ31	N 1430/84:@ 10 & N 2696/1999:@ 97 & ΠΔ 1073/81:@ 85,86,87 & ΠΔ 113/2012:@ 4,5 & ΥΑ 22/5/93:@ 5	K-042,K-088
.05402	Φ11,Φ12,Φ13,Φ14,Φ20,Φ31	N 1430/84:@ 10 & N 2696/1999:@ 97 & ΠΔ 1073/81:@ 86 & ΠΔ 113/2012:@ 4,5 & ΥΑ 22/5/93:@ 5	K-042,K-088,K-089
.05403	Φ11,Φ12,Φ13,Φ14,Φ20,Φ31	N 1430/84:@ 10 & N 2696/1999:@ 97 & ΠΔ 1073/81:@ 89 & ΠΔ 113/2012:@ 4,5 & ΥΑ 22/5/93:@ 5	K-090
.06101	Φ11,Φ20	ΠΔ 105/95:@ 9 & ΠΔ 1073/81:@ 96 & ΠΔ 225/89:@ 10,11,15,16,17,18,23 & ΠΔ 305/96:@ Π2,Π3,Π4 & ΠΔ 307/86:@ 3 & ΠΔ 95/78:@ 3,5 & ΥΑ 22/5/93:@ 3 & ΥΑ 50292/3549/08/09:@ 1,2,3,4,5 & ΥΑ Β17081/2964:@ ΠΙΙ	K-021,K-049,K-091
.06102	Φ11,Φ13,Φ20,Φ31	ΠΔ 105/95:@ 9 & ΠΔ 1073/81:@ 82,93 & ΠΔ 225/89:@ 11,23 & ΠΔ 305/96:@ Π2,Π3,Π4 & ΠΔ 307/86:@ 3 & ΥΑ 22/5/93:@ 3,9 & ΥΑ 50292/3549/08/09:@ 1,2,3,4,5 & ΥΑ Β17081/2964:@ ΠΙΙ	K-021,K-031,K-049,K-091,K-092,K-093,K-094
.06103	Φ11,Φ13,Φ14,Φ20	ΠΔ 105/95:@ 9 & ΠΔ 1073/81:@ 96 & ΠΔ 225/89:@ 23 & ΠΔ 305/96:@ Π2,Π3,Π4 & ΠΔ 307/86:@ 3 & ΥΑ 378/94/94:@ 23	K-049,K-091,K-094
.06105	Φ31	ΠΔ 105/95:@ 9 & ΠΔ 1073/81:@ 96 & ΠΔ 225/89:@ 23 & ΠΔ 305/96:@ Π2,Π3,Π4	K-049,K-091,K-094,K-095

ΠΗΓΕΣ ΚΙΝΔΥΝΟΥ	ΦΑΣΕΙΣ ΕΡΓΑΣΙΩΝ	ΠΡΟΒΛΕΠΟΜΕΝΑ ΑΠΟ ΤΗ ΝΟΜΟΘΕΣΙΑ (*)	ΣΥΜΠΛΗΡΩΜΑΤΙΚΑ Η ΕΙΔΙΚΑ ΜΕΤΡΑ ΓΙΑ ΕΡΓΑΣΙΕΣ ΠΟΥ ΕΝΕΧΟΥΝ ΕΙΔΙΚΟΥΣ ΚΙΝΔΥΝΟΥΣ (**)
.08106	Φ11,Φ12,Φ13,Φ20	ΠΑ 105/95:@ 9 & ΠΑ 1073/81:@ 96 & ΠΑ 225/89:@ 23 & ΠΑ 305/96:@ Π2,Π3,Π4	K-049,K-091,K-094,K-096
.08107	Φ11,Φ12,Φ13,Φ14,Φ20,Φ31	ΠΑ 105/95:@ 9 & ΠΑ 225/89:@ 23,96 & ΠΑ 305/96:@ Π2,Π3,Π4 & ΥΑ 50292/3549/08/09:@ 1,2,3,4,5	K-049,K-091,K-094,K-095
.06201	Φ11,Φ12,Φ14,Φ20	ΔΕΗ 22/8/97:@ 1,2,3 & ΠΑ 105/95:@ 9 & ΠΑ 225/89:@ 11 & ΠΑ 305/96:@ Π2 & ΥΑ 22/5/93:@ 3	K-042,K-091,K-097,K-098
.06202	Φ11,Φ20	ΠΑ 105/95:@ 9 & ΠΑ 1073/81:@ 10,2,56	K-012,K-042,K-091,K-098
.06203	Φ11,Φ20	ΠΑ 105/95:@ 9 & ΠΑ 225/89:@ 11 & ΠΑ 305/96:@ Π2 & ΥΑ 22/5/93:@ 3	K-042,K-091,K-098,K-099
.06204	Φ11,Φ20	N 1430/84:@ 16 & ΠΑ 105/95:@ 9 & ΠΑ 1073/81:@ 104 & ΠΑ 225/89:@ 3	K-091,K-100
.06301	Φ11	ΠΑ 105/95:@ 9 & ΠΑ 1073/81:@ 96 & ΠΑ 225/89:@ 23 & ΠΑ 395/94:@ 6,7,9 & ΠΑ 396/94:@ 10,6,7,8 & ΠΑ 95/78:@ 10,7,9 & ΥΑ 22/5/93:@ 8	K-091,K-100
.06302	Φ20	ΠΑ 105/95:@ 9 & ΠΑ 225/89:@ 23 & ΠΑ 395/94:@ 6,7,9 & ΠΑ 396/94:@ 10,6,7,8	K-091,K-100
.06304	Φ20	ΠΑ 105/95:@ 9 & ΠΑ 1073/81:@ 96 & ΠΑ 225/89:@ 23 & ΠΑ 395/94:@ 6,7,9 & ΠΑ 396/94:@ 10,6,7,8 & ΠΑ 95/78:@ 10,7,9	K-091,K-100
.06306	Φ11,Φ13,Φ20	ΠΑ 105/95:@ 9 & ΠΑ 225/89:@ 23 & ΠΑ 395/94:@ 6,7,9 & ΠΑ 396/94:@ 10,6,7,8 & ΠΑ 95/78:@ 10,7,9	K-091,K-100
.07101	Φ11,Φ12,Φ14,Φ20	ΔΕΗ 22/8/97:@ 1,2,3 & N 1430/84:@ 10 & ΠΑ 105/95:@ 9 & ΠΑ 1073/81:@ 78,79 & ΠΑ 225/89:@ 11 & ΠΑ 305/96:@ Π2 & ΠΑ 396/94:@ 10,6,7,8	K-042,K-046,K-097,K-101
.07102	Φ11,Φ20,Φ31	N 1430/84:@ 10 & ΠΑ 105/95:@ 9 & ΠΑ 1073/81:@ 2,78,79 & ΠΑ 305/96:@ Π2 & ΠΑ 396/94:@ 10,6,7,8	K-012,K-042,K-046,K-099
.07103	Φ11,Φ13,Φ20	N 1430/84:@ 10 & ΠΑ 105/95:@ 9 & ΠΑ 225/89:@ 11 & ΠΑ 396/94:@ 10,6,7,8 & ΥΑ 22/5/93:@ 2	K-042,K-046,K-099
.07104	Φ11,Φ20	N 1430/84:@ 10 & ΠΑ 105/95:@ 9 & ΠΑ 225/89:@ 11 & ΠΑ 396/94:@ 10,6,7,8 & ΥΑ 22/5/93:@ 2	K-042,K-046,K-099
.07105	Φ11,Φ12,Φ13,Φ14,Φ20,Φ31	N 1430/84:@ 10 & ΠΑ 105/95:@ 9 & ΠΑ 1073/81:@ 75,76,77,78 & ΠΑ 225/89:@ 11 & ΠΑ 396/94:@ 10,6,7,8 & ΥΑ 22/5/93:@ 3	K-102,K-103,K-104
.07106	Φ11,Φ12,Φ13,Φ20,Φ31	N 1430/84:@ 10 & ΠΑ 1073/81:@ 75,76,77,78	K-105,K-106,K-107,K-108
.07201	Φ12,Φ13	N 1430/84:@ 10,10 & N 2696/1999:@ 97 & ΠΑ 105/95:@ 9 & ΠΑ 1073/81:@ 48,49 & ΠΑ 113/2012:@ 4,5 & ΠΑ 395/94:@ 6,7,9	K-021,K-046,K-109,K-110
.07202	Φ11,Φ12,Φ13,Φ20	ΠΑ 105/95:@ 9 & ΠΑ 1073/81:@ 48,49,80,81 & ΠΑ 395/94:@ 6,7,9 & ΥΑ 470/85:@ 16	K-021,K-046,K-109,K-110
.08104	Φ11,Φ20	N 1430/84:@ 17 & ΠΑ 105/95:@ 9 & ΠΑ 1073/81:@ 100 & ΠΑ 396/94:@ 10,6,7,8	K-113,K-034,K-042
.08105	Φ11,Φ20	N 1430/84:@ 17 & N 2696/1999:@ 97 & ΠΑ 1073/81:@ 100 & ΠΑ 113/2012:@ 4,5 & ΠΑ 396/94:@ 10,6,7,8	K-001,K-042,K-046
.08108	Φ12,Φ20	N 1430/84:@ 17 & ΠΑ 105/95:@ 9 & ΠΑ 1073/81:@ 100,6 & ΠΑ 225/89:@ 15,25,6 & ΠΑ 305/96:@ Π10 & ΠΑ 396/94:@ 10,6,7,8	K-116,K-117
.08203	Φ12	ΠΑ 105/95:@ 9 & ΠΑ 1073/81:@ 40 & ΠΑ 307/86:@ 3 & ΠΑ 396/94:@ 10,6,7,8	K-119
.08204	Φ11,Φ12,Φ13,Φ20	ΠΑ 105/95:@ 9 & ΠΑ 1073/81:@ 92,94 & ΠΑ 225/89:@ 11,16,17,18 & ΠΑ 305/96:@ Π6 & ΠΑ 307/86:@ 3 & ΠΑ 396/94:@ 10,6,7,8 & ΠΑ 95/78:@ 10,8,9 & ΥΑ 22/5/93:@ 9	K-120,K-034,K-042
.09101	Φ13,Φ20	ΠΑ 105/95:@ 9 & ΠΑ 1073/81:@ 96 & ΠΑ 225/89:@ 24,25,3 & ΠΑ 396/94:@ 10,6,7,8 & ΠΑ 77/1993:@ 110 & ΠΑ 95/78:@ 10,9 & ΥΑ 22/5/93:@ 2	

ΠΗΓΕΣ ΚΙΝΔΥΝΩΝ	ΦΑΣΕΙΣ ΕΡΓΑΣΙΩΝ	ΠΡΟΒΛΕΠΟΜΕΝΑ ΑΠΟ ΤΗ ΝΟΜΟΘΕΣΙΑ (*)	ΣΥΜΠΛΗΡΩΜΑΤΙΚΑ Ή ΕΙΔΙΚΑ ΜΕΤΡΑ ΓΙΑ ΕΡΓΑΣΙΕΣ ΠΟΥ ΕΝΕΧΟΥΝ ΕΙΔΙΚΟΥΣ ΚΙΝΔΥΝΟΥΣ (**)
.09103	Φ11	ΠΑ 105/95: @ 9 & ΠΑ 1073/81: @ 99 & ΠΑ 225/89: @ 11 & ΠΑ 396/94: @ 10,6,7,8	
.09107	Φ11,Φ12,Φ13,Φ20	N 2696/1999: @ 97 & ΠΑ 105/95: @ 9 & ΠΑ 113/2012: @ 4,5 & ΠΑ 225/89: @ 24,3 & ΠΑ 396/94: @ 10,6,7,8 & ΥΑ 22/5/93: @ 2	K-004
.09201	Φ13,Φ20	ΠΑ 105/95: @ 9 & ΠΑ 1073/81: @ 105,106,97 & ΠΑ 225/89: @ 24,25,3 & ΠΑ 396/94: @ 10,6,7,8 & ΥΑ 22/5/93: @ 2	K-121,K-124
.09203	Φ12,Φ13,Φ20	ΠΑ 105/95: @ 9 & ΠΑ 1073/81: @ 105,106,97 & ΠΑ 225/89: @ 24,25,3 & ΠΑ 396/94: @ 10,6,7,8 & ΥΑ 22/5/93: @ 3 & ΥΑ 378/94/94: @ 23	K-123,K-124
.010101	Φ11,Φ20	ΠΑ 105/95: @ 9 & ΠΑ 225/89: @ 11,24,25 & ΠΑ 395/94: @ 7,9 & ΠΑ 396/94: @ 10,6,7,8 & ΠΑ 398/94: @ 11,7,8 & ΠΑ 95/78: @ 10,8,9 & ΥΑ 1014(ΦΟΡ)94: @ 1,11,8 & ΥΑ 22/5/93: @ 2,3 & ΥΑ 378/94/94: @ 23	K-004,K-034,K-125,K-126,K-127,K-128,K-129,K-130
.010102	Φ11,Φ12,Φ13,Φ20	N 2696/1999: @ 15 & ΠΑ 105/95: @ 9 & ΠΑ 149/2006: @ 10,4,5,6,7,8,9 & ΠΑ 225/89: @ 11,20,24,25 & ΠΑ 395/94: @ 6,7,9 & ΠΑ 396/94: @ 10,6,7,8 & ΥΑ 22/5/93: @ 2,3 & ΥΑ Α5/2375/78: @ 1	K-004,K-034,K-131
.010103	Φ11,Φ12,Φ13,Φ20,Φ31	ΠΑ 105/95: @ 9 & ΠΑ 1073/81: @ 30 & ΠΑ 225/89: @ 16,17,18,18,22,24,25 & ΠΑ 305/96: @ Π5,Π6 & ΠΑ 307/86: @ 3 & ΠΑ 395/94: @ 6,7,9 & ΠΑ 396/94: @ 10,6,7,8 & ΠΑ 94/87: @ 13,14,19 & ΥΑ 22/5/93: @ 2	K-004,K-034,K-132
.010104	Φ11,Φ12,Φ13,Φ14,Φ20,Φ31	N 1430/84: @ 16 & ΠΑ 1073/81: @ 102 & ΠΑ 305/96: @ Π7	K-034,K-133
.010105	Φ11,Φ12,Φ13,Φ14,Φ20,Φ31	ΕΓΚ 130427/90: @ Α,Β,Γ & ΠΑ 305/96: @ Π3,Π7 & ΣΣΕ ΟΙΚΟΔΟΜΩΝ: @ 4	K-034,K-126,K-133
.010106	Φ11,Φ12,Φ13,Φ20,Φ31	ΠΑ 225/89: @ 24,25,3 & ΠΑ 305/96: @ Π7 & ΥΑ 22/5/93: @ 2	K-034,K-133
.010107	Φ11,Φ12,Φ13,Φ20,Φ31	ΕΓΚ 130427/90: @ Α,Β,Γ & ΠΑ 225/89: @ 24,25,3 & ΠΑ 305/96: @ Π7 & ΣΣΕ ΟΙΚΟΔΟΜΩΝ: @ 4 & ΥΑ 22/5/93: @ 2	K-133
.010108	Φ11,Φ12,Φ13,Φ20,Φ31	ΕΓΚ 130427/90: @ Α,Β,Γ & ΠΑ 225/89: @ 24,25,3 & ΠΑ 305/96: @ Π7 & ΥΑ 22/5/93: @ 2	K-034,K-134
.010201	Φ11	ΠΑ 105/95: @ 9 & ΠΑ 225/89: @ 11,16,17,18,24,25,3 & ΠΑ 305/96: @ Π5,Π6 & ΠΑ 307/86: @ 3 & ΠΑ 396/94: @ 10,6,7,8 & ΠΑ 95/78: @ 10,3,5,8,9 & ΥΑ 22/5/93: @ 2,3,9	K-004,K-034,K-135
.010203	Φ11	ΠΑ 105/95: @ 9 & ΠΑ 212/2006: @ 10,11,12,13,6,7,8,9 & ΠΑ 305/96: @ Π5,Π6 & ΠΑ 307/86: @ 3 & ΠΑ 396/94: @ 10,6,7,8 & ΥΑ 22/5/93: @ 2,3,9 & ΥΑ 378/94/94: @ 23 & ΥΑ 8243/1113/91: @ 4,7,8	K-004,K-034,K-137,K-138
.010205	Φ11,Φ12,Φ13,Φ20	ΠΑ 105/95: @ 9 & ΠΑ 225/89: @ 11,16,17,18,24,25,3 & ΠΑ 305/96: @ Π5,Π6 & ΠΑ 307/86: @ 3 & ΠΑ 396/94: @ 10,6,7,8 & ΥΑ 22/5/93: @ 2,3 & ΥΑ 378/94/94: @ 23 & ΥΑ Β17081/2964: @ ΠΙΙ	K-004,K-034,K-134,K-139
.010207	Φ11,Φ12,Φ13,Φ20,Φ31	N 2696/1999: @ 15 & ΠΑ 105/95: @ 9 & ΠΑ 1073/81: @ 47 & ΠΑ 225/89: @ 11,16,17,18,24,25,3 & ΠΑ 305/96: @ Π5,Π6 & ΠΑ 307/86: @ 3 & ΠΑ 396/94: @ 10,6,7,8 & ΥΑ 18477/92: @ 1 & ΥΑ 22/5/93: @ 2,3 & ΥΑ Β17081/2964: @ ΠΙΙ	K-004,K-021,K-141
.010208	Φ20	ΠΑ 105/95: @ 9 & ΠΑ 225/89: @ 11,16,17,18,24,25,3 & ΠΑ 305/96: @ Π5,Π6 & ΠΑ 395/94: @ 6,7,9 & ΠΑ 396/94: @ 10,6,7,8 & ΠΑ 94/87: @ 13,14,19 & ΠΑ 95/78: @ 10,8,9 & ΥΑ 22/5/93: @ 2,3	K-004,K-034,K-142,K-143
.010209	Φ11	ΠΑ 105/95: @ 9 & ΠΑ 225/89: @ 11,16,17,18,24,25,3 & ΠΑ 305/96: @ Π5,Π6 & ΠΑ 396/94: @ 10,6,7,8 & ΠΑ 399/94: @ 10,11,12,3,4,5,7,8,9 & ΥΑ 22/5/93: @ 2,3 & ΥΑ 378/94/94: @ 23	K-146
.010301	Φ11,Φ13,Φ20,Φ31	ΠΑ 105/95: @ 9 & ΠΑ 186/95: @ 10,6,8,9,ΠΙ & ΠΑ 396/94: @ 10,6,7,8	K-034,K-124,K-147,K-148
.010302	Φ11	ΠΑ 105/95: @ 9 & ΠΑ 186/95: @ 10,6,8,9,ΠΙ & ΠΑ 396/94: @ 10,6,7,8	K-034,K-124,K-147,K-148
.010303	Φ20	ΠΑ 105/95: @ 9 & ΠΑ 186/95: @ 10,6,8,9,ΠΙ & ΠΑ 307/86: @ 3 & ΠΑ 396/94: @ 10,6,7,8 & ΥΑ Β17081/2964: @ ΠΙΙ	K-034,K-046,K-148,K-149
.010304	Φ11,Φ12,Φ13,Φ14,Φ20	ΠΑ 105/95: @ 9 & ΠΑ 1073/81: @ 109 & ΠΑ 186/95: @ 8 & ΠΑ 225/89: @ 30 & ΠΑ 305/96: @ ΠΙ4 & ΠΑ 307/86: @ 3 & ΥΑ 378/94/94: @ 23	K-150

ΠΗΓΕΣ ΚΙΝΔΥΝΟΥ	ΦΑΣΕΙΣ ΕΡΓΑΣΙΩΝ	ΠΡΟΒΛΕΠΟΜΕΝΑ ΑΠΟ ΤΗ ΝΟΜΟΘΕΣΙΑ (*)	ΣΥΜΠΛΗΡΩΜΑΤΙΚΑ Ή ΕΙΔΙΚΑ ΜΕΤΡΑ ΓΙΑ ΕΡΓΑΣΙΕΣ ΠΟΥ ΕΝΕΧΟΥΝ ΕΙΔΙΚΟΥΣ ΚΙΝΔΥΝΟΥΣ (**)
.010305	Φ11,Φ12,Φ13,Φ20,Φ31	ΠΔ 1073/81:@ 110 & ΠΔ 225/89:@ 31 & ΠΔ 305/96:@ Π13	K-151

Συμπληρωματικά Μέτρα Προστασίας

01000 ΑΣΤΟΧΙΕΣ ΕΔΑΦΟΥΣ

K-001: Έλεγχος ευστάθειας των γαιωδών επιφανειών πλησίον θα προηγηθεί της ανάληψης εργασιών και αν απαιτείται θα λαμβάνονται κατάλληλα μέτρα.

K-002: Συχνές, τακτικές επιθεωρήσεις θα διενεργούνται για πρόδρομα σημεία αστοχίας γαιωδών επιφανειών και αν απαιτείται και των τεχνικών μέσων εξασφάλισης των

K-003: Συχνή τακτική επιθεώρηση των γαιωδών επιφανειών για επισφαλείς χαλαρούς όγκους, τοπικές συγκεντρώσεις τάσεων, επικείμενες αποσφηνώσεις ή θραύσεις, ταχείες εξαλλοιώσεις, πρόσφατες εκριζώσεις, ξένα σώματα, αλλαγή σχηματισμού και λοιπά σχετικά θα προηγηθεί της ανάληψης εργασιών πλησίον πρηνών και αν απαιτείται θα επιχειρείται ξεσχάρωμα.

K-004: Θα απαγορεύεται η χωρίς λόγο παραμονή προσωπικού πλησίον της δραστηριότητας αυτής.

K-005: Η άνευ προηγουμένου σχετικού ελέγχου υπέρβαση επιφόρτισης πρηνών, επιφανειών θεμελίωσης ή προσωρινών χωμάτινων επιφανειών με συσσώρευση υλικών πάσης φύσης και εξοπλισμού θα απαγορεύεται.

K-006: Έκτακτη επιθεώρηση των πρηνών και αν απαιτείται λήψη τεχνικών μέτρων εξασφάλισης θα διενεργείται μετά από βίαια φυσικά φαινόμενα.

K-008: Η άνευ προηγουμένου σχετικού ελέγχου επιβολή δονήσεων εκ μηχανημάτων στα πρηνή θα απαγορεύεται.

K-011: Κατά την επιλογή ή εφαρμογή της μεθόδου θεμελίωσης θα λαμβάνονται υπόψη τυχόν επηρεάζουσες πλησίον κατασκευαστικές δραστηριότητες.

K-012: Επιτόπιος έλεγχος και ανεύρεση σχετικών σχεδίων ΟΚΩ θα διενεργείται πριν την ανάληψη οποιασδήποτε νέας κατασκευαστικής δραστηριότητας.

K-013: Σύστημα ελέγχου μικρομετακινήσεων του έργου και δίαιτας υπόγειου και ελεύθερου υδάτινου ορίζοντα θα υφίσταται σε βαθμό και έκταση που επιτρέπει η σοβαρότητα του έργου, η βαρύτητα των συνεπειών, η ταχύτητα πρόδου εργασιών και χρόνου απόκρισης των μέτρων επέμβασης.

K-014: Κατά την επιλογή ή εφαρμογή της μεθόδου εργασίας θα λαμβάνονται υπόψη τα ιδιαίτερα χαρακτηριστικά του εδάφους και η επίδρασή τους σε κάθε κατασκευαστική φάση.

02000 ΚΙΝΔΥΝΟΙ ΑΠΟ ΕΡΓΟΤΑΞΙΑΚΟ ΕΞΟΠΛΙΣΜΟ

K-015: Σαφής κυκλοφοριακή ρύθμιση θα υφίσταται σε κάθε φάση κατασκευής του έργου αναφορικά με την έξω -και έσω- κυκλοφορία του έργου, μηχανοκίνητης, πεζής και υλικών.

- K-016:** Θα διαμορφώνεται πάντοτε σαφές σύστημα διαχωρισμού κυκλοφορίας πεζών-οχημάτων και αντιθέτως κινουμένων οχημάτων.
- K-017:** Θα αποφεύγεται η ύπαρξη και η άνευ αδείας τοποθέτηση σταθερών εμποδίων στους χώρους κυκλοφορίας και αν αυτό δεν καταστεί δυνατόν τότε τα εμπόδια θα σημαίνονται κατάλληλα.
- K-018:** Θα αποφεύγεται η χωρίς λόγο κίνηση του προσωπικού μεταξύ οχημάτων.
- K-019:** Τα ακινητοποιημένα οχήματα και μηχανήματα θα έχουν πάντοτε ενεργοποιημένη την πέδη στάθμευσης.
- K-020:** Η κίνηση μηχανοκίνητου ή τηλεχειριζόμενης μηχανής σε περίπτωση ελλιπούς ορατότητας χωρίς βοηθό θα απαγορεύεται.
- K-021:** Όλα τα εμπλεκόμενα στην κατασκευαστική δραστηριότητα οχήματα, μηχανήματα, πλωτά μέσα, μηχανές και εργαλεία θα φέρουν τις νόμιμες άδειες και εξοπλισμό, θα έχουν υποστεί όλους τους προβλεπόμενους ελέγχους και θα διατηρούνται συνεχώς συντηρημένα και σε καλή κατάσταση.
- K-022:** Κατάλληλη ηχητική σήμανση θα προβλέπεται στον χώρο τροχιοδρόμησης.
- K-023:** Συχνή τακτική επιθεώρηση θα διενεργείται των τροχιών, των εξαρτημάτων αυτών και του επιτρόχιου υλικού.
- K-024:** Ελάχιστη απόσταση και διαστήματα ασφαλείας θα προβλέπονται πλησίον του κινούμενου εξοπλισμού.
- K-025:** Οι αμφιβόλου ευστάθειας επιφάνειες του έργου θα σημαίνονται και θα απομονώνονται απαγορευομένης της πρόσβασης οχημάτων σ' αυτές.
- K-026:** Η μονόπλευρη φόρτωση βαρέων φορτίων και τα φορτία υψηλού κέντρου βάρους χωρίς ειδικά μέτρα θα απαγορεύονται.
- K-027:** Η είσοδος και έξοδος στο εργοτάξιο οχημάτων με προβληματική φόρτωση θα ελέγχεται.
- K-028:** Η εργασία φόρτωσης θα επιβλέπεται από εργοδηγό ή άλλο κατάλληλο άτομο (επιστάτης, στοιβαδός κλπ).
- K-029:** Η φόρτωση οχημάτων ή μηχανημάτων καθ' υπέρβαση των ορίων που προβλέπει ο κατασκευαστής θα απαγορεύεται.
- K-030:** Οι χρόνοι μετάβασης επιστροφής και εν γένει οι ταχύτητες των οχημάτων θα ελέγχονται συνεχώς.
- K-031:** Ο χώρος του εργοταξίου θα σημαίνεται καταλλήλως.
- K-032:** Διακόπτης ασφαλείας (emergency button) θα προβλέπεται σε κατάλληλες θέσεις για όλες τις τηλεχειριζόμενες διατάξεις.
- K-033:** Θα απαγορεύεται η χωρίς λόγο παραμονή προσωπικού πλησίον της επικίνδυνης δραστηριότητας.

K-034: Η ορθή και συνεχής χρήση των καταλλήλων Μέσων Ατομικής Προστασίας θα ελέγχεται συνεχώς.

03000 ΠΤΩΣΕΙΣ ΑΠΟ ΥΨΟΣ

K-035: Για κάθε υψομετρική διαφορά >1.00 μ επιφανειών εντός του εργοταξίου θα λαμβάνεται μέριμνα για κατάλληλα μέτρα προστασίας έναντι πτώσης, ήτοι απομόνωση περιοχής ή απαγόρευση προσπέλασης ή κάλυψη ή περίφραξη ή ζώνες ασφαλείας ή κεκλιμένα πετάσματα ή δίκτυα.

K-036: Τα κενά τοίχων θα παραμένουν γενικώς φραγμένα, ενώ κατά την διάρκεια εργασίας μέσω αυτών θα τηρούνται άλλα εξίσου πρόσφορα μέτρα ασφαλείας.

K-037: Η διακίνηση φορτίων μέσω κλιμακοστασίου θα κρατείται στον ελάχιστο δυνατό βαθμό.

K-038: Σε κάθε κεκλιμένη επιμήκη επιφάνεια όπου ενδεχόμενη απλή πτώση θα επιφέρει και μεγάλες ταχύτητες καθόδου θα λαμβάνονται τα ίδια μέτρα όπως και στις πτώσεις από ύψη.

K-039: Μέτρα για άρση της ολισθηρότητας των περιοχών προσπέλασης του εργοταξίου θα λαμβάνονται και σε περίπτωση αντικειμενικής δυσκολίας θα προβλέπεται κατάλληλη σήμανση και χρήση αντιολισθηρών υποδημάτων από τους εργαζόμενους.

K-040: Δημιουργία προσβάσιμων επιφανειών εργοταξίου ανώμαλης γεωμετρίας ή ατάκτως συσσωρευμένων υλικών θα αποφεύγεται και αν αυτό δεν είναι εφικτό κατάλληλα μέτρα θα λαμβάνονται (απομόνωση περιοχής, ασφαλείς διάδρομοι διέλευσης κλπ).

K-041: Συνεχής προσπάθεια θα καταβάλλεται στο εργοτάξιο από όλα τα εμπλεκόμενα μέρη για ευταξία ως προς την μόνιμη ή προσωρινή αποθήκευση υλικών και εξοπλισμού.

K-042: Θα υφίσταται συνεχής επίβλεψη εργοδηγού.

K-043: Κάθε επιφάνεια εργασίας θα ελέγχεται ως προς την φέρουσα ικανότητα της για την συνήθη και ορθή χρήση, πριν να επιτραπεί η εργασία σε αυτή.

K-044: Κάθε ειδική δίοδος (μαδέρια, ελαφρές πεζογέφυρες, πασαρέλες, ψηλές ράμπες, λαμαρίνες κλπ) και εφόσον απαιτείται θα είναι κατασκευασμένη ορθώς, με επαρκή γεωμετρία και αντοχή, αντιολισθηρή, ασφαλώς εδραζόμενη, κατάλληλα σημασμένη, με προστασία έναντι πτώσης και ολίσθησης.

K-045: Μόνο τυποποιημένος εξοπλισμός εγκεκριμένων κατασκευαστών θα χρησιμοποιείται στο εργοτάξιο.

K-046: Μόνο έμπειρο, καταρτισμένο και ευφυές προσωπικό θα χρησιμοποιείται στην εργασία αυτή.

K-047: Θα γίνεται χρήση μόνο αεροπτερωτών επενδύσεων στις προσόψεις των ικριωμάτων.

04000 ΕΚΡΗΞΕΙΣ, ΕΚΤΟΞΕΥΟΜΕΝΑ ΥΛΙΚΑ -ΘΡΑΥΣΜΑΤΑ

K-049: Θα απαγορεύεται το κάπνισμα και η χρήση γυμνής φλόγας εντός της επικίνδυνης περιοχής.

K-057: Σε χώρους με πιθανότητα ανάπτυξης εκρήξιμης ατμόσφαιρας θα μετρείται το ποσοστό Low Explosive Limit

(LEL) με συχνότητα ανάλογη της επικινδυνότητας.

K-058: Αν χρειάζεται ικανός αριθμός φιαλών αερίου στο εργοτάξιο, η αποθήκευση θα γίνεται σε ευάερους χώρους, προστατευμένους από την ηλιακή ακτινοβολία, σε όρθια θέση, προσδεδμενες με καλύμματα ασφαλείας και με διαχωρισμό αερίων όπως και πλήρεις - κενές φιάλες.

K-059: Δεν θα γίνονται δεκτοί προμηθευτές ή υπεργολάβοι που διακινούν φιάλες σε οριζόντια θέση, υπερθερμασμένες, κακοποιημένες, χωρίς κάλυμμα ασφαλείας, ελλειπώς στερεωμένες και σε κλειστά μη αεριζόμενα μεταλλικά κουβούκλια.

K-060: Στο μέτωπο εργασίας θα επιτρέπεται μόνο ένα φορείο με ζευγάρι φιαλών Οξυγόνου-Ασσειλίνης σταθερά προσδεδμενων, κατάλληλα συνδεδμενων, με καλή κατάσταση συνδέσεων, μανοεκτονωτών, μετρητών, σωλήνων, αντεπίστροφων φλογοπαγίδων, σαλμιών και λοιπού εξοπλισμού.

K-061: Θα απαγορεύεται αυστηρά οποιαδήποτε άλλη χρήση του αερίου αυτού.

K-062: Στο μέτωπο εργασίας θα επιτρέπεται μόνο μία φιάλη σταθερά προσδεδμενη, κατάλληλα συνδεδμενων, με καλή κατάσταση συνδέσεων, αντεπίστροφων φλογοπαγίδων, φλογίστρου και λοιπού εξοπλισμού.

K-064: Κατά την ανεύρεση, λόγω εκσκαφής, δικτύου πόλης η εκσκαφή θα συνεχίζεται χειρωνακτικά και υπό την επίβλεψη αρμόδιου υπαλλήλου της εταιρείας.

K-065: Η πλήρωση του δικτύου εσωτερικής εγκατάστασης και η χρήση του θα επιτρέπεται μόνο μετά τους απαραίτητους ελέγχους.

K-066: Θα τηρείται αυστηρό πρόγραμμα συντηρήσεων του εξοπλισμού.

K-067: Θα απαγορεύεται η παραμονή του προσωπικού πλησίον των άκρων αγκύρωσης και τάνυσης των καλωδίων.

K-068: Θα ακολουθείται επιμελώς το πρόγραμμα τάνυσης.

K-069: Κατά την επιλογή ή εφαρμογή της μεθόδου κατεδάφισης θα λαμβάνονται υπόψη τα στατικά συστήματα των ενδιάμεσων φάσεων των φορέων που δημιουργούνται για την αποφυγή ανεξέλεγκτης ή/και αλυσιδωτής κατάρρευσης.

K-070: Καμία ανύψωση με συρματόσχοινα δεν θα επιτρέπεται αν δεν γίνει σωστό αρτάνιασμα από αρμόδιο άτομο (σαμπανιαδόρος, χειριστής).

K-072: Κανείς δεν θα εισέρχεται στην ζώνη εκτόξευσης υλικού.

05000 ΠΤΩΣΕΙΣ ΜΕΤΑΤΟΠΙΣΕΙΣ ΥΛΙΚΩΝ ΚΑΙ ΑΝΤΙΚΕΙΜΕΝΩΝ

K-073: Πριν την έναρξη εργασιών σε παλαιές κατασκευές θα προηγείται έλεγχος του οργανισμού τους.

K-074: Η άνευ προηγούμενου σχετικού ελέγχου υπέρβαση επιφόρτισης του Φέροντος Οργανισμού της κατασκευής θα απαγορεύεται.

K-075: Η άνευ προηγούμενου σχετικού ελέγχου επιβολή δονήσεων στο οργανισμό της κατασκευής θα απαγορεύεται.

K-076: Ο χώρος ρίψης των υλικών κατεδαφίσεως, πριν την έναρξη των εργασιών, θα έχει διευθετηθεί, περιφραχθεί, σημανθεί και οι θα υφίστανται κατάλληλοι σχετοί υλικών.

K-077: Η παρουσία, εργασία ή διέλευση εργαζομένων κάτω από θέσεις εργασίας δεν θα επιτρέπεται.

K-078: Τμήματα των κατασκευών που υπόκεινται σε αυτεντατικές καταστάσεις θα ελέγχονται ως προς την επικινδυνότητά τους.

K-079: Τα προς αποξήλωση στοιχεία θα φέρονται συνεχώς καθόσον χρόνο θα διαρκεί η διαδικασία της αφαίρεσής των.

K-080: Τα αναρτούμενα στοιχεία θα φέρονται συνεχώς καθόσον χρόνο θα διαρκεί η διαδικασία στερέωσης τους, τα δε ήδη αναρτημένα θα ελέγχονται για τυχόν αστοχίες των συνδέσμων των.

K-081: Θα απαγορεύεται η διακίνηση μη χύδην υλικών που δεν θα είναι σταθερά προσδεδμεμένα στο πήγμα του οχήματος ή εξασφαλισμένα έναντι μετακίνησης.

K-082: Κατά την ανυψωτική δραστηριότητα υλικών θα λαμβάνεται κάθε πρόσφορο μέσο για να αποφευχθεί η πρόσκρουση του φορτίου (ασύστροφα συρματόσχοινα, οδηγά σχοινία, επαρκής ανυψωτική ικανότητα και ύψος, χώρος ελεύθερος εμποδίων).

K-083: Τα υλικά που μεταφέρονται σε παλέτες θα μετακινούνται κατόπιν ελέγχου της συσκευασίας τους.

K-084: Θα υφίσταται καλός συντονισμός σε περίπτωση συνδυασμένης ανύψωσης φορτίων από δύο ανυψωτικές διατάξεις.

K-085: Η πρόσδεση φορτίου για ανύψωση θα γίνεται ή θα επιβλέπεται από έμπειρο άτομο (σαμπανιαδόρο).

K-086: Όλο το προσωπικό που θα εμπλέκεται σε χειρωνακτική μεταφορά βαρέων φορτίων θα έχει εκπαιδευτεί επ' αυτού.

K-087: Θα απαγορεύεται η απ'ευθείας χειρωνακτική μετακίνηση υλικών που δεν προσφέρουν σταθερή λαβή.

K-088: Θα απαγορεύεται η υπερστοίβαση υλικών χύδην ή μη, ειδικά αυτών που δεν προσφέρουν σταθερή βάση έδρασης ή που δίνουν σωρούς ασταθείς.

K-089: Απόθεση σωρών χύδην υλικών με προσωρινές γωνίες πρानών μεγαλύτερες από τη φυσική δεν θα επιτρέπεται.

K-090: Η απόληψη υλικού από στοίβα ή σωρό με τρόπο που να υπονομεύει την ευστάθειά τους θα απαγορεύεται.

06000 ΠΥΡΚΑΪΕΣ

K-091: Πλησίον επικινδύνων για πυρκαϊά δραστηριοτήτων θα υπάρχει πάντοτε κατάλληλη πυροσβεστική διάταξη σε περίοπτη θέση, σε καλή κατάσταση, άμεσα προσπελάσιμη και αναγομωμένη.

K-092: Η είσοδος και έξοδος στο εργοτάξιο οχημάτων - μηχανημάτων χωρίς τους απαραίτητους πυροσβεστήρες δεν θα επιτρέπεται.

K-093: Οι προσωρινές αποθέσεις καυσίμων θα ελέγχονται τακτικά και οι διαμορφωμένες εγκαταστάσεις θα πληρούν όλες τις προδιαγραφές των αντίστοιχων μονίμων.

K-094: Μέριμνα θα λαμβάνεται ώστε το καύσιμο φορτίο πλησίον να είναι το ελάχιστο δυνατόν.

K-095: Εκτεταμένη αποψίλωση θα διενεργείται στην περιοχή του εργοταξίου πριν την έναρξη της καλοκαιρινής περιόδου, εφόσον απαιτείται και οι επιτόπιες συνθήκες το επιβάλλουν.

K-096: Σύστημα ταχείας και συχνής αποκομιδής απορριμμάτων θα οργανωθεί στο εργοτάξιο.

K-097: Εργασία πλησίον εναερίων ηλεκτρικών αγωγών, που πρέπει να παραμείνουν υπό τάση, θα εκτελείται με μέγιστη προσοχή και με τα κατάλληλα μέτρα ασφαλείας.

K-098: Θα γίνεται προσπάθεια μη συνύπαρξης σε κοντινή απόσταση ηλεκτροφόρων γραμμών, κατασκευαστική δραστηριότητα και καύσιμο φορτίο.

K-099: Πριν την έναρξη εργασιών θα επιχειρείται εντοπισμός πιθανής κοντινής διέλευσης ρευματοφόρου γραμμής και ή δυνατόν διακοπή της.

K-100: Θα απαγορεύεται η παρουσία ευφλέκτων πλησίον της δραστηριότητας αυτής.

07000 ΗΛΕΚΤΡΟΠΛΗΞΙΑ

K-101: Ιδιαίτερη προσοχή θα δοθεί στην περίπτωση εναερίων ηλεκτροφόρων γραμμών, όταν εκτελούνται εργασίες με ανυψούμενα υλικά ή εξοπλισμό (σωλήνες, μπετόβεργες, γερανός, αντλία σκυροδέματος, υδροβολές, εκτοξεύσεις, ανατροπή οχημάτων, καλαθοφόρα, αερομεταφορές, εκνεφώσεις κλπ).

K-102: Το δίκτυο ηλεκτροδότησης του έργου θα πληροί τις προδιαγραφές του κανονισμού ηλεκτρικών εγκαταστάσεων.

K-103: Όλοι οι εργαζόμενοι και ιδιαίτερα οι χειριστές ηλεκτρικών εργαλείων και μηχανημάτων θα εκπαιδευθούν στην ορθή χρήση, συντήρηση, προφύλαξη, ανάπτυξη και αποσυναρμολόγηση του δικτύου όπως και στην σωστή ρευματοληψία και διανομή ρεύματος.

K-104: Το δίκτυο του εργοταξίου θα τελεί υπό την συνεχή επίβλεψη καταλλήλου ατόμου με προσόντα ανάλογα και με την δυναμικότητα της εγκατάστασης.

K-105: Η εργασία σε περιοχές με βεβαρημένες συνθήκες κεραυνοπληξίας λόγω αναγλύφου, σύστασης ή παρουσίας εξοπλισμού σε περίοδο καταιγίδας ή χαμηλής διέλευσης νεφών δεν θα επιτρέπεται, ειδικά θα απαγορεύονται αυστηρά οι μεταγίσεις καυσίμων.

K-106: Ο επικίνδυνος για κεραυνοπληξία εξοπλισμός (σιλό, γερανοί, οχήματα, βυτία καυσίμων, ιστοί, κλπ) θα προστατεύεται κατάλληλα.

K-107: Ασφαλή καταφύγια για το προσωπικό θα υφίστανται για την περίοδο καταιγίδας.

K-108: Ειδικές εργασίες απαιτούσες υψηλή ασφάλεια έναντι ατμοσφαιρικού ηλεκτρισμού (γόμωση εκρηκτικών, σκόνες μετάλλων κλπ) θα παρακολουθούνται με όργανα οι δυσμενείς φυσικές παράμετροι.

K-109: Θα απαγορεύεται η επέμβαση προς επισκευή ή συντήρηση σε μη εξουσιοδοτημένα άτομα.

K-110: Θα απαγορεύεται η οποιαδήποτε μετασκευή τυποποιημένου εξοπλισμού.

08000 ΠΝΙΓΜΟΣ ΑΣΦΥΞΙΑ

K-113: Κάθε θέση εργασίας θα επιτηρείται συνεχώς και όλοι οι εργαζόμενοι θα γνωρίζουν την θέση τουλάχιστον δύο συνεργατών τους και θα αναφέρουν πάσα αλλαγή θέσης των.

K-116: Η εργασία στα έγκατα κατασκευών (έγκοιλα, ρεύματα, τάφροι, φρέατα, εκσκαφές, κανάλια, ταμιευτήρες, σήραγγες, δεξαμενές, διπύθμενα, βυτία, κάδοι κλπ) σε φάση ηυξημένου κινδύνου κατάκλυσης από υγρό μέσο θα απαγορεύεται.

K-117: Για την περίπτωση μη αναμενόμενης πάντως πιθανής κατάκλυσης (θραύση σωλήνος ύδρευσης, θραύση δικλείδας, άφιξη πλημμυρικού προφίλ υδατορεύματος, θραύση κυματισμού κλπ) ή ρευστοποίησης εδάφους θα προβλέπεται διάταξη ταχείας ανάσχυσης εργαζομένων.

K-119: Ο χώρος επικινδύνων ρευστών υλικών θα σημαίνεται και θα περιφράσσεται προς αποφυγή πτώσης, και εφόσον αυτό δεν είναι εφικτό οι πλησίον εργαζόμενοι θα φέρουν τον ανάλογο εξοπλισμό (ζώνες ασφαλείας).

K-120: Σε κάθε κλειστό χώρο (μη αεριζόμενα δωμάτια, υπόγεια, σήραγγες, δεξαμενές, οχετοί, φρέατα, κύτος πλοίου κλπ), όπου διεργασία αφαιρεί οξυγόνο (υπόγεια ύδατα ελεύθερα ή σε επιφάνεια διαστάλαξης, εργασίες γυμνής φλόγας, οξειδωση σιδηρών επιφανειών, τέλεια καύση, αδρανή αέρια, εξάντληση αποθεμάτων κλπ) θα λαμβάνονται τα απαιτούμενα κάθε φορά μέτρα ασφαλείας (ΜΑΠ, έλεγχος O₂, αερισμός) για τους εργαζόμενους.

09000 ΕΓΚΑΥΜΑΤΑ

K-121: Ο χειρισμός μιγμάτων εξ ασβέστου θα γίνεται με μεγάλη προσοχή και ει δυνατόν σε κλειστό σύστημα.

K-123: Η επαφή με υλικά έντονης αλκαλικής αντίδρασης (τσιμέντο, σκυρόδεμα, ειδικά κονιάματα, απορρύπανση κλπ) θα αποφεύγεται.

K-124: Θα υφίσταται πλησίον της διεργασίας αυτής δυνατότητα πλύσης με άφθονο νερό.

10000 ΕΚΘΕΣΗ ΣΕ ΒΛΑΠΤΙΚΟΥΣ ΠΑΡΑΓΟΝΤΕΣ

K-125: Κατά την διάρκεια συγκολλήσεων θα χρησιμοποιούνται πετάσματα για την προστασία του κοινού και των πλησίον ευρισκόμενων εργαζομένων.

K-126: Η έκθεση των εργαζομένων στην ηλιακή ακτινοβολία θα ελαχιστοποιείται.

K-127: Οι οθόνες οπτικής απεικόνισης θα είναι χαμηλής ακτινοβολίας.

K-128: Η έκθεση των εργαζομένων στην ηλεκτρομαγνητική ακτινοβολία θα ελαχιστοποιείται.

K-129: Η εργασία με ιοντίζουσες ακτινοβολίες θα καλύπτεται από ειδική διαδικασία ασφαλείας.

K-130: Η πιθανότητα άμεσης οπτικής επαφής με LASER θα ελαχιστοποιείται.

K-131: Μέριμνα θα λαμβάνεται ώστε οι θορυβώδεις εγκαταστάσεις και δραστηριότητες να επιλέγονται κατάλληλα ή να τροποποιούνται ή να τίθενται μακριά ή να απομονώνονται και αν αυτό δεν είναι εφικτό θα τίθεται σήμανση στην περιοχή και θα ελαχιστοποιείται η έκθεση των εργαζομένων.

K-132: Θα επιλέγονται μέθοδοι εργασίας που παράγουν την κατά το δυνατό λιγότερη σκόνη (πχ υγρή δέσμευση στην πηγή, αποκονίωση αναρρόφησης, κλειστά συστήματα κλπ) και αν αυτό δεν είναι εφικτό θα ελαχιστοποιείται η έκθεση των εργαζομένων.

K-133: Σε εργασία ακραίων θερμοκρασιών θα ακολουθείται ειδικό σχέδιο αντιμετώπισης.

K-134: Η έκθεση των εργαζομένων σε υγρά περιβάλλοντα πρέπει να ελαχιστοποιείται ενώ μέριμνα θα λαμβάνεται για μείωση των επιπτώσεων (στολές, αερισμός, στραγγίσεις, απορροές, υποβιβασμός υδροφόρου ορίζοντα κλπ).

K-135: Σε χώρους με πιθανότητα ανάπτυξης ατμόσφαιρας δηλητηριωδών αερίων θα ανιχνεύεται συνεχώς ο χώρος όσον αφορά τον επικίνδυνο παράγοντα, εφόσον τα μέτρα (περιορισμός εκπομπών, αλλαγή μεθόδου εργασίας, αερισμός χώρου, αύξηση όγκου πεδίου διάχυσης κλπ) δεν κρίνονται επαρκή ή σίγουρα.

K-137: Στο εργοτάξιο δεν θα γίνεται χρήση υλικών που περιέχουν αμιάντο.

K-138: Σε περίπτωση ανάγκης χειρισμού παλαιών υλικών αμιάντου η εργασία θα καλύπτεται από ειδική διαδικασία.

K-139: Οι χώροι αποθήκευσης ή εφαρμογής τέτοιων υλικών θα είναι καλά αεριζόμενοι.

K-141: Η έκθεση του προσωπικού στα καυσαέρια των οχημάτων, μηχανημάτων και μηχανών θα ελαχιστοποιείται.

K-142: Μέριμνα θα λαμβάνεται για τον επαρκή αερισμό των κλειστών θέσεων συγκόλλησης (έντονος αερισμός, ορθή απαγωγή αερίων, αυτόνομες συσκευές προσαγωγής αέρος).

K-143: Πριν την έναρξη εργασιών συγκόλλησης θα μελετάται η περιεκτικότητα σε επικίνδυνα στοιχεία ή συνδυασμούς αυτών των ηλεκτροδίων και του μετάλλου (πχ HCN).

K-146: Θα αποφεύγεται η έκθεση σε καρκινογόνους παράγοντες.

K-147: Θα επιχειρείται απολύμανση ή εξουδετέρωση των μολυσμένων περιοχών αλλιώς θα αποφεύγεται η επαφή γυμνών μερών του σώματος με μολυσμένα υλικά, όπως επίσης και η άμεση εισπνοή και το κάπνισμα.

K-148: Απαγορεύεται η εστίαση εντός μολυσμένων χώρων.

K-149: Θα επιτρέπεται η εργασία μόνο σε άτομα που έχουν εμβολιασθεί κατάλληλα.

K-150: Σε κάθε φάση εργασίας θα υφίστανται κατάλληλοι και επαρκείς χώροι υγιεινής ανάλογα και με τον αριθμό των εργαζομένων, καθαριζόμενοι τακτικά και αποτελεσματικά και συντηρούμενοι.

K-151: Σε περίπτωση εμφάνισης ζώων στην περιοχή του έργου η εργασία θα σταματά και θα επιχειρείται εκδίωξη των, επίσης μέριμνα θα λαμβάνεται για την αντιμετώπιση επικινδύνων εντόμων και ερπετών και θα επιβάλλεται η χρήση γαντιών για τον χειρισμό υλικών σε άμεση επαφή με το έδαφος.

ΤΜΗΜΑ Δ

Πρόσθετα Στοιχεία και Σχέδια

Οδηγίες σύνταξης

Σχεδιάζεται στον προβλεπόμενο χώρο αυτού του εντύπου ή επισυνάπτεται σχεδιάγραμμα της θέσης του έργου στο οποίο θα φαίνεται με χαρακτηριστικό και εύκολα αντιληπτό τρόπο (π.χ. διαφορετικό χρώμα, διαφορετικό είδος ή πάχος γραμμών κλπ.) ή και περιγραφικά τα παρακάτω στοιχεία:

1. Δίοδοι προσπέλασης στο εργοτάξιο και πρόσβασης στις θέσεις εργασίας.
Οι προσβάσεις προς τις θέσεις εργασίας θα μεταβάλλονται συνεχώς, ακολουθώντας την εκάστοτε φάση κατασκευής.
2. Δίοδοι κυκλοφορίας πεζών και οχημάτων εντός του εργοταξίου.
Η κυκλοφορία πεζών και οχημάτων θα μεταβάλλονται συνεχώς, ακολουθώντας την εκάστοτε φάση κατασκευής.

ΤΜΗΜΑ Ε

Νομοθετικά κείμενα για τη λήψη μετρων προστασίας

1) ΔΕΗ 22/8/97

ΟΔΗΓΙΕΣ ΓΙΑ ΠΡΟΛΗΨΗ ΑΤΥΧΗΜΑΤΩΝ ΣΤΟ ΔΙΚΤΥΟ ΤΗΣ ΔΕΗ

2) ΕΓΚ 130427/90

ΑΝΤΙΜΕΤΩΠΙΣΗ ΘΕΡΜΙΚΗΣ ΚΑΤΑΠΟΝΗΣΗΣ ΕΡΓΑΖΟΜΕΝΩΝ ΚΑΤΑ ΤΟ ΘΕΡΟΣ

3) ΕΛΟΤ 891/88

ΣΥΡΜΑΤΟΣΧΟΙΝΑ ΓΙΑ ΑΝΥΨΩΤΙΚΕΣ ΣΥΣΚΕΥΕΣ - ΚΩΔΙΚΑΣ ΠΡΑΚΤΙΚΗΣ ΓΙΑ ΕΛΕΓΧΟ ΚΑΙ ΑΠΟΡΡΙΨΗ

4) Ν 1430/84 - (49/Α/1984)

ΚΥΡΩΣΗ ΤΗΣ ΑΡΙΘ.62 ΔΙΕΘΝΟΥΣ ΣΥΜΒΑΣΗΣ ΕΡΓΑΣΙΑΣ "ΠΟΥ ΑΦΟΡΑ ΤΙΣ ΔΙΑΤΑΞΕΙΣ ΑΣΦΑΛΕΙΑΣ ΣΤΗΝ ΟΙΚΟΔΟΜΙΚΗ ΒΙΟΜΗΧΑΝΙΑ" ΚΑΙ ΤΗ ΡΥΘΜΙΣΗ ΘΕΜΑΤΩΝ ΠΟΥ ΕΧΟΥΝ ΣΧΕΣΗ ΜΕ ΑΥΤΗ

5) Ν 2696/1999 - ((ΦΕΚ 57/Α`/23.3.1999))

ΚΥΡΩΣΗ ΤΟΥ ΚΩΔΙΚΑ ΟΔΙΚΗΣ ΚΥΚΛΟΦΟΡΙΑΣ

6) ΠΔ 105/95 - (67/Α/1995)

ΕΛΑΧΙΣΤΕΣ ΠΡΟΔΙΑΓΡΑΦΕΣ ΓΙΑ ΤΗΝ ΣΗΜΑΝΣΗ ΑΣΦΑΛΕΙΑΣ ΚΑΙ ΥΓΕΙΑΣ ΣΤΗΝ ΕΡΓΑΣΙΑ ΣΕ ΣΥΜΜΟΡΦΩΣΗ ΜΕ ΤΗΝ ΟΔΗΓΙΑ 92/58/ΕΟΚ

7) ΠΔ 1073/81 - (260/Α/1981)

ΠΕΡΙ ΜΕΤΡΩΝ ΑΣΦΑΛΕΙΑΣ ΚΑΤΑ ΤΗΝ ΕΚΤΕΛΕΣΙΝ ΕΡΓΑΣΙΩΝ ΕΙΣ ΕΡΓΟΤΑΞΙΑ ΟΙΚΟΔΟΜΩΝ ΚΑΙ ΠΑΣΗΣ ΦΥΣΕΩΣ ΕΡΓΩΝ ΑΡΜΟΔΙΟΤΗΤΟΣ ΠΟΛΙΤΙΚΟΥ ΜΗΧΑΝΙΚΟΥ

8) ΠΔ 113/2012 - (Φ.Ε.Κ. 198/Α/17.10.2012)

ΚΑΘΟΡΙΣΜΟΣ ΕΙΔΙΚΟΤΗΤΩΝ ΓΙΑ ΤΗΝ ΕΠΑΓΓΕΛΜΑΤΙΚΗ ΔΡΑΣΤΗΡΙΟΤΗΤΑ ΤΟΥ ΧΕΙΡΙΣΜΟΥ ΜΗΧΑΝΗΜΑΤΩΝ ΤΕΧΝΙΚΩΝ ΕΡΓΩΝ, ΚΑΘΟΡΙΣΜΟΣ ΚΡΙΤΗΡΙΩΝ ΓΙΑ ΤΗΝ ΚΑΤΑΤΑΞΗ ΤΩΝ ΜΗΧΑΝΗΜΑΤΩΝ ΣΕ ΕΙΔΙΚΟΤΗΤΕΣ ΚΑΙ ΟΜΑΔΕΣ, ΚΑΘΟΡΙΣΜΟΣ ΕΠΑΓΓΕΛΜΑΤΙΚΩΝ ΠΡΟΣΟΝΤΩΝ ΚΑΙ ΠΡΟΫΠΟΘΕΣΕΩΝ ΓΙΑ ΤΗΝ ΑΣΚΗΣΗ ΤΗΣ ΕΠΑΓΓΕΛΜΑΤΙΚΗΣ ΑΥΤΗΣ ΔΡΑΣΤΗΡΙΟΤΗΤΑΣ ΑΠΟ ΦΥΣΙΚΑ ΠΡΟΣΩΠΑ ΚΑΙ ΑΛΛΕΣ ΡΥΘΜΙΣΕΙΣ

9) ΠΔ 149/2006 - (ΦΕΚ 159/Α/28.7.2006)

ΕΛΑΧΙΣΤΕΣ ΠΡΟΔΙΑΓΡΑΦΕΣ ΥΓΕΙΑΣ ΚΑΙ ΑΣΦΑΛΕΙΑΣ ΟΣΟΝ ΑΦΟΡΑ ΤΗΝ ΕΚΘΕΣΗ ΤΩΝ ΕΡΓΑΖΟΜΕΝΩΝ ΣΕ ΚΙΝΔΥΝΟΥΣ ΠΡΟΕΡΧΟΜΕΝΟΥΣ ΑΠΟ ΦΥΣΙΚΟΥΣ ΠΑΡΑΓΟΝΤΕΣ (ΘΟΡΥΒΟΣ) ΣΕ ΕΝΑΡΜΟΝΙΣΗ ΜΕ ΤΗΝ ΟΔΗΓΙΑ 2003/10/ΕΚ.

10) ΠΔ 17/78 - (3/Α/1978)

ΠΕΡΙ ΣΥΜΠΛΗΡΩΣΕΩΣ ΤΟΥ ΑΠΟ 22/29.12.33 ΠΔ ΠΕΡΙ ΑΣΦΑΛΕΙΑΣ ΕΡΓΑΤΩΝ ΚΑΙ ΥΠΑΛΛΗΛΩΝ ΕΡΓΑΖΟΜΕΝΩΝ ΕΠΙ ΦΟΡΗΤΩΝ ΚΛΙΜΑΚΩΝ

11) ΠΔ 186/95 - (97/Α/1995)

ΠΡΟΣΤΑΣΙΑ ΤΩΝ ΕΡΓΑΖΟΜΕΝΩΝ ΑΠΟ ΚΙΝΔΥΝΟΥΣ ΠΟΥ ΔΙΑΤΡΕΧΟΥΝ ΛΟΓΩ ΤΗΣ ΕΚΘΕΣΗΣ ΤΟΥΣ ΣΕ ΒΙΟΛΟΓΙΚΟΥΣ ΠΑΡΑΓΟΝΤΕΣ ΚΑΤΑ ΤΗΝ ΕΡΓΑΣΙΑ ΣΕ ΣΥΜΜΟΡΦΩΣΗ ΜΕ ΤΙΣ ΟΔΗΓΙΕΣ ΤΟΥ ΣΥΜΒΟΥΛΙΟΥ 90/679/ΕΟΚ ΚΑΙ 93/88/ΕΟΚ (ΤΡΟΠΟΠΟΙΗΣΗ ΠΔ 174/97 - ΦΕΚ 150/Α/1997)

12) ΠΔ 212/2006 - (212/Α/9-10-2006)

ΠΡΟΣΤΑΣΙΑ ΤΩΝ ΕΡΓΑΖΟΜΕΝΩΝ ΠΟΥ ΕΚΤΙΘΕΝΤΑΙ ΣΕ ΑΜΙΑΝΤΟ ΚΑΤΑ ΤΗΝ ΕΡΓΑΣΙΑ ΣΕ ΣΥΜΜΟΡΦΩΣΗ ΜΕ ΤΗΝ ΟΔΗΓΙΑ 83/477/ΕΟΚ ΤΟΥ ΣΥΜΒΟΥΛΙΟΥ, ΟΠΩΣ ΑΥΤΗ ΤΡΟΠΟΠΟΙΗΘΗΚΕ ΜΕ ΤΗΝ ΟΔΗΓΙΑ 91/382/ΕΟΚ ΤΟΥ ΣΥΜΒΟΥΛΙΟΥ ΚΑΙ ΤΗΝ ΟΔΗΓΙΑ 2003/18/ΕΚ ΤΟΥ ΕΥΡΩΠΑΪΚΟΥ ΚΟΙΝΟΒΟΥΛΙΟΥ ΚΑΙ ΣΥΜΒΟΥΛΙΟΥ

13) ΠΔ 221233 - (406/Α/1933)

ΠΕΡΙ ΑΣΦΑΛΕΙΑΣ ΕΡΓΑΤΩΝ ΚΑΙ ΥΠΑΛΛΗΛΩΝ ΕΡΓΑΖΟΜΕΝΩΝ ΕΠΙ ΦΟΡΗΤΩΝ ΚΛΙΜΑΚΩΝ

14) ΠΔ 225/89 - (149/Α/1989)

ΥΓΙΕΙΝΗ ΚΑΙ ΑΣΦΑΛΕΙΑ ΣΤΑ ΥΠΟΓΕΙΑ ΤΕΧΝΙΚΑ ΕΡΓΑ

15) ΠΔ 305/96 - (212/Α/1996)

ΕΛΑΧΙΣΤΕΣ ΠΡΟΔΙΑΓΡΑΦΕΣ ΑΣΦΑΛΕΙΑΣ ΚΑΙ ΥΓΕΙΑΣ ΠΟΥ ΠΡΕΠΕΙ ΝΑ ΕΦΑΡΜΟΖΟΝΤΑΙ ΣΤΑ ΠΡΟΣΩΡΙΝΑ Η ΚΙΝΗΤΑ ΕΡΓΟΤΑΞΙΑ ΣΕ ΣΥΜΜΟΡΦΩΣΗ ΜΕ ΤΗΝ ΟΔΗΓΙΑ 92/57/ΕΟΚ

16) ΠΔ 307/86 - (135/Α/1986)

ΠΡΟΣΤΑΣΙΑ ΤΗΣ ΥΓΕΙΑΣ ΤΩΝ ΕΡΓΑΖΟΜΕΝΩΝ ΠΟΥ ΕΚΤΙΘΕΝΤΑΙ ΣΕ ΟΡΙΣΜΕΝΟΥΣ ΧΗΜΙΚΟΥΣ ΠΑΡΑΓΟΝΤΕΣ ΚΑΤΑ ΤΗΝ ΔΙΑΡΚΕΙΑ ΤΗΣ ΕΡΓΑΣΙΑΣ ΤΟΥΣ (ΠΔ 77/93 - ΦΕΚ 34/Α/1993 ΚΑΙ ΠΔ 90/99 - ΦΕΚ 94/Α/1999)

17) ΠΔ 395/94 - (220/Α/1994)

ΕΛΑΧΙΣΤΕΣ ΠΡΟΔΙΑΓΡΑΦΕΣ ΑΣΦΑΛΕΙΑΣ ΚΑΙ ΥΓΕΙΑΣ ΓΙΑ ΤΗΝ ΧΡΗΣΙΜΟΠΟΙΗΣΗ ΕΞΟΠΛΙΣΜΟΥ ΕΡΓΑΣΙΑΣ ΑΠΟ ΤΟΥΣ ΕΡΓΑΖΟΜΕΝΟΥΣ ΚΑΤΑ ΤΗΝ ΕΡΓΑΣΙΑ ΤΟΥΣ ΣΕ ΣΥΜΜΟΡΦΩΣΗ ΜΕ ΤΗΝ ΟΔΗΓΙΑ 89/655/ΕΟΚ (ΤΡΟΠΟΠΟΙΗΣΗ ΠΔ 89/99 - ΦΕΚ 94/Α/1999)

18) ΠΔ 396/94 - (220/Α/1994)

ΕΛΑΧΙΣΤΕΣ ΠΡΟΔΙΑΓΡΑΦΕΣ ΑΣΦΑΛΕΙΑΣ ΚΑΙ ΥΓΕΙΑΣ ΓΙΑ ΤΗΝ ΧΡΗΣΗ ΑΠΟ ΤΟΥΣ ΕΡΓΑΖΟΜΕΝΟΥΣ ΕΞΟΠΛΙΣΜΩΝ ΑΤΟΜΙΚΗΣ ΠΡΟΣΤΑΣΙΑΣ ΚΑΤΑ ΤΗΝ ΕΡΓΑΣΙΑ ΣΕ ΣΥΜΜΟΡΦΩΣΗ ΜΕ ΤΗΝ ΟΔΗΓΙΑ 89/656/ΕΟΚ

19) ΠΔ 397/94 - (221/Α/1994)

ΕΛΑΧΙΣΤΕΣ ΑΠΑΙΤΗΣΕΙΣ ΥΓΙΕΙΝΗΣ ΚΑΙ ΑΣΦΑΛΕΙΑΣ ΓΙΑ ΤΟ ΧΕΙΡΩΝΑΚΤΙΚΟ ΧΕΙΡΙΣΜΟ ΦΟΡΤΙΩΝ ΟΠΟΥ ΥΠΑΡΧΕΙ ΙΔΙΑΙΤΕΡΟΣ ΚΙΝΔΥΝΟΣ ΒΛΑΒΗΣ ΤΗΣ ΡΑΧΗΣ ΚΑΙ ΤΗΣ ΟΣΦΥΙΚΗΣ ΧΩΡΑΣ ΣΕ ΣΥΜΜΟΡΦΩΣΗ ΜΕ ΤΗΝ ΟΔΗΓΙΑ 90/269/ΕΟΚ

20) ΠΔ 398/94 - (221/Α/94)

ΕΛΑΧΙΣΤΕΣ ΠΡΟΔΙΑΓΡΑΦΕΣ ΑΣΦΑΛΕΙΑΣ ΚΑΙ ΥΓΕΙΑΣ ΚΑΤΑ ΤΗΝ ΕΡΓΑΣΙΑ ΣΕ ΕΞΟΠΛΙΣΜΟ ΜΕ ΟΘΟΝΗ ΟΠΤΙΚΗΣ ΑΠΕΙΚΟΝΙΣΗΣ ΣΕ ΣΥΜΜΟΡΦΩΣΗ ΜΕ ΤΗΝ ΟΔΗΓΙΑ 90/270/ΕΟΚ

21) ΠΔ 399/94 - (221/Α/1994)

ΠΡΟΣΤΑΣΙΑ ΤΩΝ ΕΡΓΑΖΟΜΕΝΩΝ ΑΠΟ ΤΟΥΣ ΚΙΝΔΥΝΟΥΣ ΠΟΥ ΣΥΝΔΕΟΝΤΑΙ ΜΕ ΤΗΝ ΕΚΘΕΣΗ ΣΕ ΚΑΡΚΙΝΟΓΟΝΟΥΣ ΠΑΡΑΓΟΝΤΕΣ ΚΑΤΑ ΤΗΝ ΕΡΓΑΣΙΑ ΣΕ ΣΥΜΜΟΡΦΩΣΗ ΜΕ ΤΗΝ ΟΔΗΓΙΑ ΤΟΥ ΣΥΜΒΟΥΛΙΟΥ 90/394/ΕΟΚ

22) ΠΔ 57/10 - (ΦΕΚ 97/Α/25.6.10)

«ΠΡΟΣΑΡΜΟΓΗ ΤΗΣ ΕΛΛΗΝΙΚΗΣ ΝΟΜΟΘΕΣΙΑΣ ΠΡΟΣ ΤΗΝ ΟΔΗΓΙΑ 2006/42/ΕΚ ΤΟΥ ΕΥΡΩΠΑΪΚΟΥ ΚΟΙΝΟΒΟΥΛΙΟΥ ΚΑΙ ΤΟΥ ΣΥΜΒΟΥΛΙΟΥ «ΣΧΕΤΙΚΑ ΜΕ ΤΑ ΜΗΧΑΝΗΜΑΤΑ ΚΑΙ ΤΗΝ ΤΡΟΠΟΠΟΙΗΣΗ ΤΗΣ ΟΔΗΓΙΑΣ 95/16/ΕΚ» ΚΑΙ ΚΑΤΑΡΓΗΣΗ ΤΩΝ Π.Δ. 18/96 ΚΑΙ 377/93»

23) ΠΔ 77/1993 - (31/Α/18-3-93)

ΓΙΑ ΤΗΝ ΠΡΟΣΤΑΣΙΑ ΤΩΝ ΕΡΓΑΖΟΜΕΝΩΝ ΑΠΟ ΦΥΣΙΚΟΥΣ, ΧΗΜΙΚΟΥΣ ΚΑΙ ΒΙΟΛΟΓΙΚΟΥΣ ΠΑΡΑΓΟΝΤΕΣ ΚΑΙ ΤΡΟΠΟΠΟΙΗΣΗ ΚΑΙ ΣΥΜΠΛΗΡΩΣΗ ΤΟΥ Π.Δ/ΤΟΣ 307/86 (135/Α) ΣΕ ΣΥΜΜΟΡΦΩΣΗ ΠΡΟΣ ΤΗΝ ΟΔΗΓΙΑ ΤΟΥ ΣΥΜΒΟΥΛΙΟΥ 88/642/ΕΟΚ

24) ΠΔ 778/80 - (193/Α/1980)

ΠΕΡΙ ΜΕΤΡΩΝ ΑΣΦΑΛΕΙΑΣ ΚΑΤΑ ΤΗΝ ΕΚΤΕΛΕΣΗ ΟΙΚΟΔΟΜΙΚΩΝ ΕΡΓΑΣΙΩΝ

25) ΠΔ 94/87 - (54/Α/1987)

ΠΡΟΣΤΑΣΙΑ ΤΩΝ ΕΡΓΑΖΟΜΕΝΩΝ ΠΟΥ ΕΚΤΙΘΕΝΤΑΙ ΣΤΟΝ ΜΕΤΑΛΛΙΚΟ ΜΟΛΥΒΟ ΚΑΙ ΤΙΣ ΕΝΩΣΕΙΣ ΙΟΝΤΩΝ ΤΟΥ ΚΑΤΑ ΤΗΝ ΕΡΓΑΣΙΑ

26) ΠΔ 95/78 - (20/Α/1978)

ΠΕΡΙ ΜΕΤΡΩΝ ΥΓΙΕΙΝΗΣ ΚΑΙ ΑΣΦΑΛΕΙΑΣ ΤΩΝ ΑΠΑΣΧΟΛΟΥΜΕΝΩΝ ΕΙΣ ΕΡΓΑΣΙΑΣ ΣΥΓΚΟΛΛΗΣΕΩΝ

27) ΣΣΕ ΟΙΚΟΔΟΜΩΝ

ΔΙΑΚΟΠΗ ΕΡΓΑΣΙΑΣ ΓΙΑ ΘΕΡΜΟΚΡΑΣΙΕΣ ΠΑΝΩ ΑΠΟ 39°C ΥΠΟ ΣΚΙΑ

28) ΥΑ 1014(ΦΟΡ)94 - (216/Α/2001)

ΕΓΚΡΙΣΗ ΚΑΝΟΝΙΣΜΩΝ ΑΚΤΙΝΟΠΡΟΣΤΑΣΙΑΣ

29) ΥΑ 12436/706/11 - (ΦΕΚ 2039/Β/13.9.11)

«ΣΥΜΜΟΡΦΩΣΗ ΠΡΟΣ ΤΙΣ ΔΙΑΤΑΞΕΙΣ ΤΗΣ ΟΔΗΓΙΑΣ 2010/35/ΕΚ ΤΟΥ ΕΥΡΩΠΑΪΚΟΥ ΚΟΙΝΟΒΟΥΛΙΟΥ ΚΑΙ ΤΟΥ ΣΥΜΒΟΥΛΙΟΥ ΤΗΣ 16ΗΣ ΙΟΥΝΙΟΥ 2010 ΣΧΕΤΙΚΑ ΜΕ ΤΟΝ ΜΕΤΑΦΕΡΟΜΕΝΟ ΕΞΟΠΛΙΣΜΟ ΥΠΟ ΠΙΕΣΗ ΚΑΙ ΤΗΝ ΚΑΤΑΡΓΗΣΗ ΤΩΝ ΟΔΗΓΙΩΝ ΤΟΥ ΣΥΜΒΟΥΛΙΟΥ 76/767/ΕΟΚ, 84/525/ΕΟΚ, 84/526/ΕΟΚ, 84/527/ΕΟΚ ΚΑΙ 1999/36/ΕΚ»

30) ΥΑ 16440/Φ104/445/93 - (756/Β/1993)

ΚΑΝΟΝΙΣΜΟΣ ΠΑΡΑΓΩΓΗΣ ΚΑΙ ΔΙΑΘΕΣΗΣ ΣΤΗΝ ΑΓΟΡΑ ΣΥΝΑΡΜΟΛΟΓΟΥΜΕΝΩΝ ΜΕΤΑΛΛΙΚΩΝ ΣΤΟΙΧΕΙΩΝ

ΓΙΑ ΤΗΝ ΑΣΦΑΛΗ ΚΑΤΑΣΚΕΥΗ ΚΑΙ ΧΡΗΣΗ ΜΕΤΑΛΛΙΚΩΝ ΣΚΑΛΩΣΙΩΝ

31) ΥΑ 18477/92 - (558/Β/1992)

ΚΑΘΟΡΙΣΜΟΣ ΕΠΙΤΡΕΠΟΜΕΝΩΝ ΟΡΙΩΝ ΕΚΠΟΜΠΗΣ ΜΟΝΟΞΕΙΔΙΟΥ ΤΟΥ ΑΝΘΡΑΚΑ (CO) ΚΑΙ ΥΔΡΟΓΟΝΑΝΘΡΑΚΩΝ (HC) ΣΤΑ ΚΑΥΣΑΕΡΙΑ ΤΩΝ ΒΕΝΖΙΝΟΚΙΝΗΤΩΝ ΟΔΙΚΩΝ ΟΧΗΜΑΤΩΝ ΜΕ ΤΕΤΡΑΧΡΟΝΟ ΚΙΝΗΤΗΡΑ ΚΑΙ ΚΑΘΙΕΡΩΣΗ ΣΧΕΤΙΚΗΣ ΜΕΘΟΔΟΥ ΜΕΤΡΗΣΗΣ

32) ΥΑ 22/5/93 - (Χ/Α/1993)

ΣΥΣΤΑΣΕΙΣ ΓΙΑ ΚΑΤΕΔΑΦΙΣΕΙΣ ΚΤΙΡΙΩΝ

33) ΥΑ 3046/89 - (59/Δ/1989)

ΚΤΙΡΙΟΔΟΜΙΚΟΣ ΚΑΝΟΝΙΣΜΟΣ (ΤΡΟΠΟΠΟΙΗΣΗ ΥΑ49977/89 - ΦΕΚ 535/Β/89)

34) ΥΑ 378/94/94 - (ΦΕΚ 705/Β/20.9.94)

«ΕΠΙΚΙΝΔΥΝΕΣ ΟΥΣΙΕΣ, ΤΑΞΙΝΟΜΗΣΗ, ΣΥΣΚΕΥΑΣΙΑ ΚΑΙ ΕΠΙΣΗΜΑΝΣΗ ΑΥΤΩΝ ΣΕ ΣΥΜΜΟΡΦΩΣΗ ΠΡΟΣ ΤΗΝ ΟΔΗΓΙΑ ΤΟΥ ΣΥΜΒΟΥΛΙΟΥ ΤΩΝ ΕΥΡΩΠΑΪΚΩΝ ΚΟΙΝΟΤΗΤΩΝ 67/548/ΕΟΚ ΟΠΩΣ ΕΧΕΙ ΤΡΟΠΟΠΟΙΗΘΕΙ ΚΑΙ ΙΣΧΥΕΙ»

35) ΥΑ 470/85 - (183/Β/1985)

ΗΛΕΚΤΡΟΛΟΓΙΚΟ ΥΛΙΚΟ ΠΟΥ ΠΡΟΟΡΙΖΕΤΑΙ ΝΑ ΧΡΗΣΙΜΟΠΟΙΗΘΕΙ ΕΝΤΟΣ ΟΡΙΣΜΕΝΩΝ ΟΡΙΩΝ ΤΑΣΕΩΣ ΣΕ ΣΥΜΜΟΡΦΩΣΗ ΠΡΟΣ ΤΗΝ ΟΔΗΓΙΑ ΤΟΥ ΣΥΜΒΟΥΛΙΟΥ 73/23/ΕΟΚ

36) ΥΑ 50292/3549/08/09 - (ΦΕΚ 272/Β/16.2.09)

«ΕΦΟΔΙΑΣΜΟΣ ΤΩΝ ΟΧΗΜΑΤΩΝ ΜΕ ΦΟΡΗΤΟΥΣ ΠΥΡΟΣΒΕΣΤΗΡΕΣ»

37) ΥΑ 8243/1113/91 - (138/Β/1991)

ΚΑΘΟΡΙΣΜΟΣ ΜΕΤΡΩΝ ΚΑΙ ΜΕΘΟΔΩΝ ΓΙΑ ΤΗΝ ΠΡΟΛΗΨΗ ΚΑΙ ΜΕΙΩΣΗ ΤΗΣ ΡΥΠΑΝΣΗΣ ΤΟΥ ΠΕΡΙΒΑΛΛΟΝΤΟΣ ΑΠΟ ΕΚΠΟΜΠΕΣ ΑΜΙΑΝΤΟΥ

38) ΥΑ Α5/2375/78

ΠΕΡΙ ΤΗΣ ΧΡΗΣΕΩΣ ΚΑΤΑΣΙΓΑΣΜΕΝΩΝ ΑΕΡΟΣΦΥΡΩΝ

39) ΥΑ Β17081/2964 - (157/Β/1996)

ΣΥΣΚΕΥΕΣ ΚΑΙ ΣΥΣΤΗΜΑΤΑ ΠΡΟΣΤΑΣΙΑΣ ΠΟΥ ΠΡΟΟΡΙΖΟΝΤΑΙ ΓΙΑ ΧΡΗΣΗ ΣΕ ΕΚΡΗΞΙΜΕΣ ΑΤΜΟΣΦΑΙΡΕΣ

40) ΥΑ ΒΜΠ/30058/83 - (121/Β/1983)

ΕΓΚΡΙΣΗ ΠΡΟΤΥΠΗΣ ΠΡΟΔΙΑΓΡΑΦΗΣ ΣΗΜΑΝΣΕΩΣ ΕΚΤΕΛΟΥΜΕΝΩΝ ΕΡΓΩΝ ΣΕ ΟΔΟΥΣ ΕΝΤΟΣ ΚΑΤΟΙΚΗΜΕΝΩΝ ΠΕΡΙΟΧΩΝ

41) ΥΑ ΒΜΠ/30428/80 - (589/Β/1980)

ΕΓΚΡΙΣΗ ΠΡΟΤΥΠΗΣ ΠΡΟΔΙΑΓΡΑΦΗΣ ΣΗΜΑΝΣΕΩΣ ΕΚΤΕΛΟΥΜΕΝΩΝ ΕΡΓΩΝ ΣΕ ΟΔΟΥΣ ΕΚΤΟΣ ΚΑΤΟΙΚΗΜΕΝΩΝ ΠΕΡΙΟΧΩΝ

Η ΜΕΛΕΤΗΤΡΙΑ



**ΠΑΞΙΝΟΥ ΕΥΑΓΓΕΛΙΑ
ΑΡΧΙΤΕΚΤΟΝΑΣ ΜΗΧ.**